

Όσσα ή Κίσσαβος



Τουριστικός οδηγός

Δημοτικό Σχολείο Συκουρίου ΣΤ' Τάξη

Σχολικό έτος 2014-2015

Περιεχόμενα

- ❖ Μυθολογία – Ιστορία
- ❖ Υποδομές – Μορφολογία
- ❖ Χωριά – Οικισμοί
- ❖ Λαϊκή Παράδοση
- ❖ Πώς να έρθετε
- ❖ Μονή Τιμίου Προδρόμου
- ❖ Φαράγγι Καλυψώς
- ❖ Οικολογική σπουδαιότητα
- ❖ Οδοιπορικό στον Κίσαβο
- ❖ Παραλίες Κισσάβου
- ❖ Μονοπάτια Κισσάβου
- ❖ Διαδρομές Ε.Ο.Σ.

Μυθολογία-Ιστορία

Ο Κίσαβος, γνωστός και με την ονομασία Όσσα, βρίσκεται στη ανατολική πλευρά της Θεσσαλίας, νότια της κοιλάδας των Τεμπών, έχοντας απέναντί του το βουνό του Ολύμπου. Τα δύο βουνά τα χωρίζει η Κοιλάδα των Τεμπών.

Κατά τη μυθολογία, το βουνό αναφέρεται όταν ο Ώτος και ο Εφιάλτης, δύο φοβεροί γίγαντες και παιδιά του Αλωέως, θέλοντας να διεκδικήσουν την εξουσία από τον Δία, έβαλαν το Πήλιο πάνω στον Κίσαβο, ώστε να φτάσουν τον Όλυμπο και να τον κατακτήσουν.



Κατά την αρχαιότητα το βουνό το κατοικούσαν οι Μάγνητες, ενώ με το βουνό συνδέεται η λατρεία της θεάς Δήμητρας, ο Ασκληπιός, ο Ηρακλής, ο Φιλοκτήτης και ο Μ. Αλέξανδρος κ.α.

Η ευρύτερη περιοχή της Αγιάς ανήκει στον ορεινό όγκο της Ανατολικής Θεσσαλίας, που τον αποτελούν τα βουνά του Κισσάβου (αρχ. Όσσα) και του Μαυροβουνίου (αρχ. Ομόλη). Είναι ένας από τους πιο επιβλητικούς ορεινούς όγκους της Ελλάδας, που χαρακτηρίζεται από έντονες αντιθέσεις, γεμάτος από πανέμορφα δάση καστανιάς, οξιάς και ελάτης, απόκρημνες χαράδρες και φαράγγια με ορμητικούς χείμαρρους που καταλήγουν στο Αιγαίο πέλαγος και σε γραφικούς ορμίσκους απaráμιλλης ομορφιάς.

Στα 1852 περιηγήθηκε το Πήλιο και την Όσσα ο γάλλος Mezieres, που τύπωσε την άλλη χρονιά στο Παρίσι τις εντυπώσεις του, κάτω από τον τίτλο: Memoire sur le Pelion et l' Ossa (Αναμνήσεις από το Πήλιο και την Όσσα) και περιγράφει την περιοχή ως εξής:

«Η Όσσα έχει ένα ιδιαίτερο σχήμα, που την ξεχωρίζει από τα γειτονικά βουνά. Από όποια μεριά και από όση απόσταση και αν την παρατηρήσεις, δεν μπορείς να την μπερδέψεις με κανένα άλλο βουνό. Πλατιά και δυνατή στη βάση της, καταλήγει σε μία πολύ στενή κορυφή, που δεν υψώνεται ίσα πάνω, όπως κάνουν συνήθως οι βουνοκορφές, αλλά γέρνει ελαφρά προς το μέρος της πεδιάδας και φαίνεται σα να σωριάζεται στον εαυτό της. Αυτή η τόσο ορατή δυσαναλογία, ανάμεσα στο πάνω και στο κάτω μέρος του βουνού, βλάπτει τη γενική αρμονία του τοπίου. Κοντά στις μεγαλόπρεπες κορυφές του Ολύμπου και της οροσειράς του Πηλίου, που δεν είναι και τόσο ψηλή αλλά είναι κομψή, του ψηλού και κυκλικού βουνού της Όσσας, του λείπουν η χάρη και η μεγαλοπρέπεια μαζί. Είναι σαν μία κηλίδα μέσα σε ένα θαυμάσιο τοπίο. Αν όμως το σχήμα της κορυφής δεν είναι γραφικό, οι κατώτερες πλαγιές του βουνού έχουν πολλή γραφικότητα, χάρη στις εδαφικές ανωμαλίες, στα πυκνά δάση και στους καταρράκτες που πέφτουν από τους βράχους. Όταν βλέπεις την Όσσα από την πεδιάδα της Αγιάς εμφανίζεται με όλη της την ομορφιά. Η κορυφή εξαφανίζεται. Παντού βλέπεις απότομες πλαγιές, σκεπασμένες με δέντρα, και ανάμεσά τους ρέματα, που έχουν από κάτω τα σπίτια και τους κήπους της κωμόπολης. Η αντίθεση ανάμεσα σ' αυτήν τη

βλάστηση και στην πλούσια καλλιέργεια της πεδιάδας αποτελεί ένα από αυτά τα εντυπωσιακά τοπία, που επαναλαμβάνονται συχνά στην Ελλάδα, κάθε τόσο με διάφορα χρώματα και χαρακτηριστικά.»

Τα όρια της περιοχής εκτείνονται, καθώς ερχόμαστε από τη Λάρισα, από το Δώτιο πεδίο, την κοιλάδα ανάμεσα στον Κίσσαβο και το Μαυροβούνι μέχρι την παραλία που ανοίγεται στο Αιγαίο. Η περιοχή ανήκει στον Καλλικρατικό Δήμο Αγιάς που τον συναποτελέσαν οι τέσσερις πρώην δήμοι, Λακέρειας, Αγιάς, Μελιβοίας και Ευρυμενών και περιλαμβάνει τα χωριά:

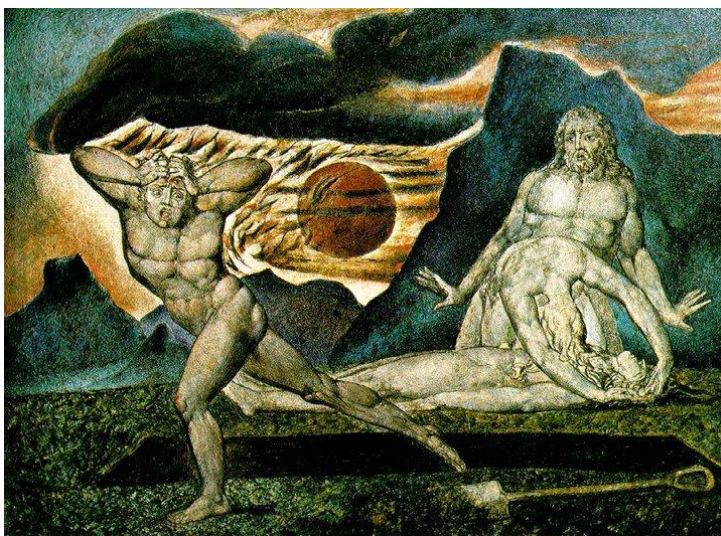
Στον οδικό άξονα από τη Λάρισα προς την Αγιά βρίσκονται η Δήμητρα, η Μαρμαρίνη και το Ελευθέριο και σε διακλάδωση προς το Βόλο τα λεγόμενα παρακάρλια χωριά Πλασιά, Αμυγδαλή, Καστρί, Καλαμάκι και η ορεινή Έλαφος. Είναι κοντά στη λίμνη Κάρλα, τη Βοιβήδα, έναν μοναδικό σε πανίδα και χλωρίδα, πλούσιο σε ψάρια και πουλιά υδροβιότοπο, πριν αποξηραθεί για να αποδοθεί στην καλλιέργεια, τέλη της δεκαετίας του '50.

Τα χωριά της κοιλάδας, του Δώτιου πεδίου, είναι η Ποταμιά, η Ανάβρα, το Γερακάρι, ο Αετόλοφος και η εύφορη Αγιά.

Στη νοτιοδυτική πλευρά του Κίσσάβου και σε ένα εξαιρετικής ομορφιάς φυσικό περιβάλλον, σαν σε στεφάνι πάνω απ' την Αγιά, αναπτύχθηκαν ορεινοί οικισμοί αρμονικά δομημένοι με αυτό, όπως του Μεταξοχωρίου, του Μεγαλόβρυσου, των Νερόμυλων, της Ανατολής, και βορειότερα της Μελιβοίας, της Καρίτσας, και των Αμπελακίων. Σήμερα έχουν χαρακτηριστεί ως παραδοσιακοί οικισμοί

Οι οικισμοί της παραλίας είναι το Στόμιο, ο Αγιόκαμπος, η Σωτηρίτσα, η Σκήτη, το Σκλήθρο και νότια προς το Πήλιο, το Κεραμίδι και το Βένετο.

Από την αρχαιότητα η περιοχή εξαιτίας της γεωμορφολογίας της, ανάμεσα στον Όλυμπο και το Πήλιο, γεμάτη με πυκνά δάση και πλούσια νερά, όπως ήταν φυσικό συνδέθηκε με τη γέννηση πολλών μύθων και παραδόσεων. Οι αρχαίοι ελληνικοί μύθοι του Κατακλυσμού του Δευκαλίωνος, της φοβερής πάλης των γιγάντων εναντίον των ολυμπίων αντιπάλων τους, των Νυμφών του Πηνειού (ο Πηνεϊός ήταν πατέρας των Νυμφών, των πηγών δηλαδή της Θεσσαλίας), της λατρείας της Δήμητρας στα δάση του Δώτιου Πεδίου (με τις Δρυάδες νύμφες), του Ηρακλή (εδώ άφησε την τελευταία του πνοή), και του Φιλοκτήτη (εδώ έζησε ο ήρωας του Τρωικού πολέμου) είναι ορισμένοι από αυτούς που αναφέρονται στην περιοχή μας.



Σε αρκετούς από αυτούς τους μύθους αποτυπώνεται ο άενσος αγώνας και η αγωνία του ανθρώπου να επιβιώσει στο αφιλόξενο και συχνά εχθρικό φυσικό περιβάλλον και η προσπάθειά του να το εξευμενίσει.

Από τους μύθους αυτούς νομίζω ο πιο χαρακτηριστικός που αναφέρεται στη στενή σχέση του ανθρώπου με το φυσικό περιβάλλον και ιδιαίτερα με το δάσος, είναι ο μύθος του Ερυσίχθονος, του μυθικού βασιλιά του Δώτιου πεδίου, στον οποίο αποτυπώνεται η απληστία και ασέβεια του ανθρώπου.

Ο Ερυσίχθονας ήταν γνωστός για την ασέβειά του. Μια ημέρα πήγε στο άλσος της θεάς Δήμητρας. Εκεί διέταξε τους δούλους να κόψουν τα δέντρα για να μπορέσει να χτίσει εκεί παλάτι. Ανάμεσα στα άλλα δέντρα βρισκόταν και μία πανύψηλη λεύκα που ήταν το αγαπημένο δέντρο της Δήμητρας. Γύρω από τη λεύκα αυτή οι Δρυάδες Νύμφες έψελναν τα όμορφα τραγούδια τους και χόρευαν τους μαγικούς χορούς τους. Ο ασεβής Ερυσίχθονας δεν σταμάτησε το καταστρεπτικό του έργο ούτε μπροστά στο ιερό αυτό δέντρο. Με την πρώτη όμως τσεκουριά παρουσιάσθηκε η ιέρεια της Δήμητρας, Νικίππη, που δεν ήταν παρά η ίδια η θεά μεταμορφωμένη. Η ιέρεια προσπάθησε να σταματήσει το κόψιμο των δέντρων, αλλά ο Ερυσίχθονας την απείλησε με την αξίνα του. Η θεά τότε πέταξε τη μεταμφίεση της ιέρειας και τιμώρησε τον ασεβή Ερυσίχθονα με ακράτητη πείνα. Ο Ερυσίχθονας άρχισε να γυρίζει στους δρόμους και να αρπάζει τις προσφορές από τους βωμούς και πούλησε την κόρη του Μήστρα για να αγοράσει τρόφιμα. Στο



τέλος, ο Ερυσίχθονας, μη έχοντας να φάει τίποτα πια, άρχισε να τρώει τις ίδιες του τις σάρκες, μέχρι που πέθανε.

Η αρχαία ελληνική μυθολογία είναι απέραντη και ευφάνταστη αναφορικά με τη σχέση του ανθρώπου με το φυσικό περιβάλλον, που ξεπερνά τα όρια αυτής της ανακοίνωσης.

Όμως στη διερεύνηση και παρουσίαση της σχέσης του ανθρώπου με το δάσος, δεν μπορούμε να αποφύγουμε τις αναφορές στους πανάρχαιους αυτούς μύθους. Άλλωστε, στην περιοχή μας οι πανάρχαιοι μύθοι συναντώνται με την πλούσια ιστορία και παράδοσή της, στην οποία και θα επικεντρώσουμε το ενδιαφέρον μας. Και επειδή απαραίτητη προϋπόθεση για τη γνώση του φυσικού περιβάλλοντος είναι η διερεύνηση της οικονομικής και της κοινωνικής δραστηριότητας θα αναφέρουμε συνοπτικά την εξέλιξη της περιοχής.

Η περιοχή απέκτησε μεγάλη σημασία, λόγω της στρατηγικής της θέσης και υπήρξε σταυροδρόμι στην επικοινωνία μεταξύ Βορρά και Νότου (Μακεδονία– Θεσσαλία-Νότια Ελλάδα), ιδιαίτερα κατά τη βυζαντινή εποχή. Από τον 9ο μάλιστα αιώνα, οι πλαγιές του Κισσάβου γέμισαν από μικρές μονές, σκήτες και κελιά και δημιουργήθηκε ένας τόπος με έντονη θρησκευτική ζωή, κάτι σαν το Άγιο Όρος σε μικρογραφία, την κοινότητα του «Όρους των Κελλίων». (Ασκηταρεία Αγίων Αναργύρων, τμήμα του Αγ. Γεωργίου, του Αγ. Νικολάου, του Αγ.



Δαμιανού στην Ανατολή κ.ά.) Οι αιώνες αναστατώσεων που ακολούθησαν με την κατάκτηση της Θεσσαλίας από τους Φράγκους, τις επιδρομές των Καταλανών, την εγκατάσταση των σλαβικών φύλων έως την τελική κατάκτηση της περιοχής από τους Οθωμανούς το 1393-1396 είχαν ως αποτέλεσμα την πληθυσμιακή και οικονομική συρρίκνωσή της. Τα πλεονεκτήματα της περιοχής, τα δάση, τα άφθονα νερά και η πλούσια παραγωγή, οδήγησαν το σουλτάνο Σουλεϊμάν να της παραχωρήσει προνόμια με την υπαγωγή στη δικαιοδοσία της κόρης του Μιχριμά το 1539. Από τον 18ο αιώνα η περιοχή αναπτύσσεται οικονομικά με την καλλιέργεια βαμβακιού και την ανάπτυξη της σηροτροφίας. Αυτό οδήγησε στην ανάπτυξη της βιοτεχνίας της ύφανσης «φιτιλιών», δηλ. των βαμβακομέταξων νημάτων και στην εμπορία των κόκκινων υφασμάτων και νημάτων στις ευρωπαϊκές αγορές, κυρίως μετά τη διάλυση του Συνεταιρισμού των Αμπελακίων το 1812. Η μεγάλη ανάπτυξη της περιοχής εντοπίζεται κυρίως την εικοσαετία 1855-1875 ενώ παράλληλα αρχίζει η συστηματική εκμετάλλευση του δασικού πλούτου της περιοχής. Η περιοχή επαναστάτησε το 1878, και τα δάση του Κισσάβου και του Μαυροβουνίου ήταν το επίκεντρο της Επαναστατικής δραστηριότητας, με τα μοναστήρια της Καμπάνας και του Ιωάννη του Θεολόγου να αποτελούν το ορμητήριο των ελλήνων επαναστατών. Ο οικισμός της Ελάφου (Βουλγαρινής) ήταν από τους πρώτους που δέχτηκαν τα αντίποινα των Τούρκων.

Μετά την απελευθέρωση η ενασχόληση των κατοίκων με την παραγωγή βαμβακομέταξων υφασμάτων ανακόπηκε και οι κάτοικοί της ασχολήθηκαν περισσότερο με την σηροτροφία, την αμπελουργία και συστηματικότερα με το δασεμπόριο. Αν και η περιοχή στερήθηκε μίας μεγάλης δασικής έκτασης 35.000 στρεμμάτων, του δάσους του Πολυδενδρίου, που αποτελούσε κατά την τουρκοκρατία



τσιφλίκι, και το 1906 περιήλθε στη βασιλική οικογένεια, εντούτοις σύντομα η εκμετάλλευση των δασών και η υλοτομία αναδείχτηκε ως μια σημαντική παράμετρος της τοπικής οικονομίας. Προς την κατεύθυνση αυτή το 1915 ιδρύεται η Δασική Σχολή Αγιάς, με σκοπό τη μόρφωση και κατάρτιση δασικών υπαλλήλων, η

οποία με κάποιες διακοπές λειτούργησε ως το 1979. Η παραχώρηση της εκμετάλλευσης των δασών και της υλοτομίας από το δημόσιο στις ορεινές κοινότητες Σκλήθρου, Σκήτης, Ποταμιάς, Αγιάς, Μελιβοιάς, Μεγαλόβρυσου και Ανατολής, το 1932, είχε ως αποτέλεσμα η περιοχή του Κισσάβου και του Μαυροβουνίου να προμηθεύει με δασικά προϊόντα όλο σχεδόν τον Νομό Λάρισας. Έτσι, η ανάπτυξη της υλοτομίας ήταν ένας από τους σημαντικούς λόγους που συγκράτησε τους κατοίκους στην περιοχή. Παράλληλα, αναπτύχθηκαν οι πρώτοι υλοτομικοί συνεταιρισμοί στο Μεγαλόβρυσο, το Σκλήθρο και την Έλαφο.

Τις τελευταίες δεκαετίες το δάσος εξακολουθεί να έχει πρωτεύοντα ρόλο στην οικονομική δραστηριότητα των κατοίκων, ενώ παράλληλα συνδυάστηκε και με τον τουρισμό που άρχισε να αναπτύσσεται στην περιοχή μετά τη δεκαετία του 1970.

Η διαχρονική σχέση των κατοίκων με το δάσος αναδεικνύεται μέσα από τη μελέτη και τη διερεύνηση των τοπωνυμίων, της αρχιτεκτονικής, της λαογραφίας και παράδοσης, η οποία μας οδηγεί σε ορισμένα καταρχήν συμπεράσματα .

1. Η θεματολογία των τοπωνυμίων της περιοχής είτε αυτά είναι βενετσιάνικα, σλάβικα, ή τούρκικα, είναι απολύτως συνυφασμένη με το φυσικό περιβάλλον. Ενδεικτικά αναφέρουμε τις ονομασίες των χωριών :

Ποταμιά (παλαιότερη ονομασία Τσιναρλού = Πλατανότοπος). Η περιοχή της Ποταμιάς διασχίζεται τόσο από το ρέμα της Γρούβιανης όσο και από μικρά ρέματα που διασχίζουν το χωριό.

Σκλήθρο (παλαιότερη ονομασία Κεστενέ κιόϊ = καστανοχώρι). Η τοπική παράδοση αναφέρει πως στη θέση του υπήρχε ένα αιωνόβιο σκλήθρο, το οποίο του έδωσε το όνομα που διατηρήθηκε μέχρι σήμερα.

Μεγαλόβρυσο
(παλαιότερη ονομασία Νιβόλιανη = ουράνια πόλη). Παραδοσιακός οικισμός.

Μελιβοία, (παλαιότερη ονομασία Αθανάτη ή Θανάτου Χώρα). Πατρίδα του Φιλοκτήτη που ήταν διάσημη για την παραγωγή πορφυρής



βαφής(purpura Meliboiae). Η παλαιότερη ονομασία της απηχεί στην παράδοση τις κακουχίες των κατοίκων (πανούκλα, πειρατικές επιδρομές) ανά τους αιώνες.

Μεταξοχώρι (παλαιότερη ονομασία Ρέτσιανη = ποταμοχώρι). Στο χωριό ρέει ο ποταμός Άμυρος, που ξεκινάει από τον Κίσσαβο και χύνεται στην λίμνη Κάρλα. Το όνομά του μαρτυρά τη σχέση των κατοίκων με τη σηροτροφία που τους απέφερε οικονομική ανάπτυξη και ευημερία.

Έλαφος (παλαιότερη ονομασία Βουλγαρίνη από τον κτήτορά της, Βούλγαρη). Η νεότερη παράδοση για το όνομά της αναφέρει τον θρύλο ενός ελαφιού που εμφανιζόταν πίσω από το ιερό του ναού στο πανηγύρι της Ανάληψης και αποτελούσε το γεύμα των πανηγυριστών.

Στόμιο (παλαιότερη ονομασία Τσάγεζι, Τσάι ατζή= στόμιο ποταμού)

Σπανιότερα η θεματολογία των τοπωνυμίων οφείλεται στη θέση και στον ρόλο που απέκτησαν κατά την εξέλιξή τους όπως π.χ.:

Αγιά = Αγυιά (=δρόμος). Παλαιότερα σχετίζονταν με τον Απόλλωνα Αγυιάτη. Άλλοι συγγραφείς, υποστήριξαν ότι το τοπωνύμιο πρέπει να συναφθεί με την αραβοτουρκική λέξη «ajap» που σημαίνει κεφαλοχώρι, έδρα των προκρίτων και άλλοι το ετυμολόγησαν από το επίθετο αγιά (Άννα;). Στα χρόνια της τουρκοκρατίας αναφέρεται ως Γενιτζέ.

Ανάβρα = Δογάνη (dogana = τελωνείο). Το χωριό ελέγχει τη μία από τις εισόδους προς τα παρακάρλια χωριά προς την περιοχή του κάμπου της Αγιάς και γι αυτό ίσως είχε συσταθεί τελωνείο, για να ελέγχεται η μεταφορά ψαριών από την Κάρλα .

Σκήτη. Στην ευρύτερη περιοχή ασκήτευαν μοναχοί.

Σελίτσανη = Ανατολή Σλαβική ονομασία. (selo = χωριό, selice = μικρό χωριό) .

2. Μνήμες όλης της ιστορικής αυτής διαδρομής που αναφέραμε, σώζονται στα πέτρινα κτίσματα - αρχοντικά, σπίτια, εκκλησίες, γεφύρια, κρήνες, μονοπάτια - τα οποία διατηρούν όλα εκείνα τα χαρακτηριστικά της τοπικής αρχιτεκτονικής και βασίζονται στα παραδοσιακά υλικά της περιοχής, πέτρα, ξύλο, άργιλο, υλικά που προσέφερε απλόχερα το φυσικό περιβάλλον.

Η αρχιτεκτονική, οι συνήθειες και ο τρόπος ζωής, είναι πλήρως εναρμονισμένα, με την οικονομική δραστηριότητα των κατοίκων και το φυσικό περιβάλλον στο οποίο ανήκουν, όπως αποδεικνύουν οι παραδοσιακοί οικισμοί του Μεταξοχωρίου, του Μεγαλόβρυσου, της Ανατολής κ.ά.

(Οι οικισμοί του Κισσάβου στην παράδοση και τη μυθολογία)

Κατερίνα Παπαδοπούλου, Προϊσταμένη Γ.Α.Κ.-Αγιάς

Υποδομές- Μορφολογία

Σήμερα ένα μεγάλο τμήμα του Κισσάβου έχει χαρακτηριστεί «Αισθητικό Δάσος της Όσας» και προστατεύεται από το πανευρωπαϊκό Δίκτυο Φύση 2000 (Natura 2000), ως περιοχή εξαιρετικού φυσικού κάλλους.

Το βουνό Κίσαβος, προς τη Δύση βλέπει τον κάμπο της Λάρισας, ενώ προς την Ανατολή βλέπει τη θάλασσα, στην οποία καταλήγουν οι πλαγιές του, σχηματίζοντας



πολλούς μικρούς ορμίσκους και υπέροχες παραλίες. Προς τον Βορρά βλέπει την Κοιλιάδα των Τεμπών και τον Όλυμπο, ενώ προς το Νότο βλέπει την κοιλάδα της Αγιάς και το βουνό Μαυροβούνι.

Χαρακτηριστικό του βουνού είναι η βραχώδης και άγονη βορειοδυτική πλευρά του, σε αντίθεση με τη νότια και

ανατολική πλευρά του που είναι καταπράσινη, πνιγμένη στα πλατάνια, στις οξιές, στις καστανιές και στα έλατα. Ένα ακόμα χαρακτηριστικό του βουνού είναι τα πολλά φαράγγια, που τα διασχίζουν ορμητικοί χειμάρροι.



Η κορυφή του Κισσάβου είναι ο «Προφήτης Ηλίας» φτάνει στα 1.978 μέτρα ύψος, ενώ λίγο πιο κάτω, στη θέση «Κάναλος» στα 1.604 μ., βρίσκεται ένα μεγάλο και εξαιρετικής ποιότητας καταφύγιο του Ε.Ο.Σ. Λάρισας. Στο βουνό ζουν λαγοί, αγριογούρουνα ζαρκάδια, φασιανοί και πέρδικες.

Στην ανατολική πλευρά του Κισσάβου βρίσκονται τα παράλια του Νομού Λάρισας, όπου υπάρχουν ανεπτυγμένες τουριστικές υποδομές και μπορούν να φιλοξενήσουν ένα σχετικά μεγάλο όγκο επισκεπτών.

Σε πολλά από τα χωριά του Κισσάβου, όπως στη Σπηλιά, στην Καρίτσα, στο Μεταξοχώρι ή στην Ανατολή, υπάρχουν παραδοσιακοί



ξενώνες, ξενοδοχεία, ταβέρνες και καφέ.

Το ορειβατικό καταφύγιο του Ε.Ο.Σ. Λάρισας στη θέση «Κάναλος», μπορεί να φιλοξενήσει μέχρι 35 άτομα, ενώ διαθέτει τζάκι, 2 σόμπες, ύδρευση, τουαλέτες και οργανωμένη κουζίνα.

Όλα τα χωριά συνδέονται με ασφαλτόδρομους.



Το βουνό διαθέτει ένα πολύ καλό δίκτυο χωμάτινων δρόμων, έτσι ώστε κάποιος να μπορεί να περιπλανηθεί μέσα σ' αυτό με τη βοήθεια ενός τζιπ 4X4 ή μιας κατάλληλης μηχανής.

Το βουνό διασχίζει το εθνικό μονοπάτι Ο2 που έρχεται από τον Όλυμπο και συνεχίζει για το Πήλιο.

Ο Κίσσαβος προσφέρει:

- Πολλές δυνατότητες για δραστηριότητες στη φύση, πεζοπορία, ορειβασία, κατάβαση φαραγγιών, ποδηλασία βουνού (διοργανώνονται αγώνες πανελλήνιου πρωταθλήματος).
- Δυνατότητες για διαβάσεις με αυτοκίνητα 4X4 μέσω ειδικών διαδρομών (διοργανώνονται κάθε χρόνο αγώνες).
- Δυνατότητες για διακοπές και εκδρομές μέσα σε ένα ξεχωριστό φυσικό περιβάλλον ηρεμίας και χαλάρωσης.
- Διαδρομές θρησκευτικού τουρισμού, δεδομένου ότι στην περιοχή του Κισσάβου βρίσκονται μοναστήρια, όπως το γυναικείο μοναστήρι του Τιμίου Προδρόμου, αλλά και ναοί μεγάλης ιστορικής και πολιτιστικής αξίας.
- Υπέροχη θέα στον Θεσσαλικό κάμπο, αλλά και στο Αιγαίο πέλαγος.

Προτάσεις:

- Επισκεφτείτε το γυναικείο μοναστήρι Τιμίου Προδρόμου έξω από το χωριό της Ανατολής και ενημερωθείτε για την οικολογική και αγροτουριστική δράση της μονής.
- Επισκεφτείτε στην Αγιά το εκκλησάκι των Αγίων Αποστόλων, του 17ου αιώνα, και στο δρόμο Αγιάς - Μελιβοίας τη μονή του Αγίου Παντελεήμονα, κτίσμα του 16ου αιώνα, με τοιχογραφίες του 1721 και τέμπλο του 1579-1580.
- Φάτε νοστιμότητα στο αρχοντικό Σουλιώτη, στο Μεταξοχώρι Αγιάς.
- Πιείτε τον καφέ σας στον ξενώνα "Δοχός" στην Καρίτσα και απολαύστε την θέα των παραλίων του νομού Λάρισας από ψηλά.

- Αγοράστε από την περιοχή γλυκά του κουταλιού.
- Μαζέψτε ρίγανη, θυμάρι, αλλά και μανιτάρια του δάσους (αν φυσικά είστε γνώστες του αντικειμένου).

Και για τους νεότερους στην ηλικία και το πνεύμα:

- Μείνετε ένα βράδυ στο ορειβατικό καταφύγιο, αφού επικοινωνήσετε πρώτα με τον Ε.Ο.Σ. Λάρισας.
- Συνδυάστε την διαμονή στο ορειβατικό καταφύγιο με την ανάβαση στην κορυφή του Κισσάβου, η οποία από το καταφύγιο απέχει περπάτημα 1 ώρας σε ανηφορικό και κακοτράχαλο μονοπάτι.
- Συνενοηθείτε με μία από τις εταιρείες εναλλακτικού τουρισμού που δραστηριοποιούνται στην περιοχή και κατεβείτε το μοναδικό φαράγγι της Καλυψώς. Θα είναι μία εμπειρία ζωής.
- Με κατάλληλο όχημα και χωμάτινο δρόμο από την Ανατολή, ακολουθήστε το δρόμο για την περιοχή του Μπελμά, μία περιοχή μέσα στα αγριολούλουδα, τα έλατα, τις οξιές και θέα την κορυφή του Κισσάβου.

Χωριά- Οικισμοί

Αν ο Κίσαβος δε βρισκόταν τόσο κοντά στον Όλυμπο, ώστε να καλύπτεται από την μεγαλόπρεπη σκιά του, ίσως και να μην ήταν αυτό το παρθένο και άγνωστο βουνό. Γιατί όταν περνάμε τα Τέμπη συνήθως δεν του δίνουμε την πρέπουσα σημασία, στρέφοντας το βλέμμα μας προς τον επιβλητικό όγκο του Ολύμπου. Βρίσκεται στα βορειοανατολικά του νομού Λάρισας και νότια των Τεμπών και του Πηνιού απέναντι από τον Όλυμπο, του οποίου αποτελεί συνέχεια γεωλογικά και από τον οποίο χωρίζεται από την Κοιλάδα των Τεμπών. Έχει μέγιστο υψόμετρο στα 1.978 μέτρα (Προφήτης Ηλίας). Η Όσσα βλέπει δυτικά τον κάμπο της Λάρισας, νότια τον κάμπο της Αγιάς και ανατολικά τη θάλασσα όπου καταλήγουν οι πλαγιές της, σχηματίζοντας ορμίσκους. Το βουνό χωρίζεται σε δύο μέρη από μια κοιλάδα, η οποία ονομάζεται στα βόρεια "Μεγάλο Φαράγγι" και στα νότια "Μεγάλο Ρέμα". Στα υψηλότερα μέρη η Όσσα είναι γυμνή, ξηρή και φτωχή σε πηγές, αντίθετα οι βόρειες, νότιες και ανατολικές πλαγιές της είναι καταπράσινες, με οξιές, έλατα και καστανιές, από όπου προέρχονται τα γνωστά "κάστανα Κισσάβου". Είναι ένας τόπος εύφορος με πλούσια αγροτική παραγωγή που βασίζεται κυρίως στη δεντροκαλλιέργεια. Χαρακτηριστικά προϊόντα της περιοχής είναι τα μήλα και τα κεράσια.

Αν και σε γενικές γραμμές είναι ένα βουνό φιλικό που προσφέρεται για εξερεύνηση, στις περισσότερες πλευρές του και κυρίως στις ανατολικές θα δείτε πολλές χαράδρες γεμάτες από ορμητικούς χείμαρρους και ήρεμα ρυάκια.

Οι πλαγιές του φιλοξενούν γραφικά χωριά, χαρακτηρίζονται από έντονες χαραδρώσεις και ρέματα, που δημιουργούν πανέμορφους καταρράκτες και εντυπωσιακά φαράγγια και καταλήγουν στις χρυσαφένιες δαντελωτές ακτές του Αιγαίου. Το οδικό δίκτυο του βουνού είναι εκτεταμένο και βατό σχεδόν όλες τις εποχές του χρόνου, δίνοντας έτσι την ευκαιρία στους ταξιδιώτες να απολαύσουν κάθε γωνιά του. Ο Κίσαβος είναι ένα καταπράσινο βουνό στο οποίο βρίσκεται το Αισθητικό Δάσος

της Όσσας. Στις πλαγιές του και μέσα σε παρθένο φυσικό περιβάλλον βρίσκονται μερικά χωριά που αξίζει να επισκεφτείτε.

Κωμοπόλεις και χωριά της Όσσας είναι η Αγιά, το Στόμιο, το Συκούριο, τα Αμπελάκια, η Καρίτσα, η Μελιβοία, το Μεταξοχώρι, το Μεγαλόβρυσο, η Ανατολή, το Κόκκινο Νερό, το Ομόλιο και η Σπηλιά.



Ανατολή Αγιάς (Σελίτσανη)

Η Ανατολή είναι το πιο ορεινό χωριό του Κισσάβου, κοντά στην κορυφή του βουνού. Χαρακτηρίζεται από πλούσια φυσική ομορφιά και παραδοσιακό χαρακτήρα. Κοντά στο χωριό βρίσκεται η μονή του Τιμίου Προδρόμου που συγκεντρώνει πλήθος επισκεπτών.



Μεταξοχώρι

Το Μεταξοχώρι ή Ρέτσιανη όπως ονομαζόταν παλιά, βρίσκεται πολύ κοντά στην Αγιά και είναι ένας από τους παραδοσιακούς οικισμούς του Νομού Λάρισας. Είναι ένα χωριό μέσα στο πράσινο, με πλούσια παράδοση αλλά και υποδομές υποδοχής επισκεπτών.



Καρίτσα

Η **Καρίτσα** ή **Καρύτσα** είναι οικισμός του Καλλικρατικού Δήμου Αγιάς, σε υψόμετρο 300μ.. Βρίσκεται βορειοανατολικά της Λάρισας κοντά στις εκβολές του ποταμού Πηνειού στο Αιγαίο πέλαγος. Έχει 535 κατοίκους, με βάση την απογραφή του 2001.

Παλαιότερα η σωστή ορθογραφία ήταν Καρύτσα με το ύψιλον. Τα τελευταία χρόνια, όμως, η ορθογραφία έχει απλοποιηθεί και καθιερώθηκε σαν επίσημη ορθογραφία Καρίτσα με το γιώτα.



Σπηλιά

Ανήκει στον Καλλικρατικό Δήμο Τεμπών. Κάθε φορά που οι Λαρισαίοι βλέπουν χιονισμένη την πλαγιά του Κισσάβου και την κατάλευκη Σπηλιά, σήμα κατατεθέν του βουνού, αναζητούν ευκαιρία να αποδράσουν, συνήθως Σαββατοκύριακα, στο γραφικό αυτό τοπίο, που προσφέρει εκπληκτική θέα, στιγμές ξεγνοιασιάς και πολλές εναλλακτικές μορφές τουρισμού.

Οικισμοί του Κισσάβου

Η Αγιά, περιοχή με μακραίωνη ιστορία που ξεκινά από την προϊστορική εποχή και περνά από το Βυζάντιο, έδρα του ομώνυμου δήμου, βρίσκεται στους πρόποδες του Κισσάβου και απέχει 37 χιλιόμετρα από τη Λάρισα. Η κωμόπολη κτίστηκε στις αρχές της Τουρκοκρατίας και γνώρισε το 17ο και 18ο αι μεγάλη άνθηση, οικονομική και πνευματική. Μετά από αγώνες η Αγιά προσαρτήθηκε στην Ελλάδα με τη συνθήκη του Βερολίνου. Σήμερα οι Αγιώτες ασχολούνται με αγροτικές εργασίες, κυρίως με την παραγωγή φρούτων.

Στην περιοχή υπάρχουν σημαντικά βυζαντινά μνημεία, όπως η μονή των Αγίων Αναργύρων και των Εισοδίων της Θεοτόκου-Αγ. Παντελεήμονος, αλλά και πολύ αξιόλογα μεταβυζαντινά μνημεία, όπως οι ναοί του Αγ. Γεωργίου, Μεταμόρφωσης του Σωτήρος, τα αρχοντικά του Πετρούλη και του Αλεξάκη κ.ά.. Μόλις ενάμισι χιλιόμετρο από την Αγιά συναντούμε το Μεταξοχώρι, γνωστό για την παραγωγή μεταξιού στα παλαιά χρόνια, έναν από τους παραδοσιακούς οικισμούς της Λάρισας. Και το Μεταξοχώρι κοσμείται με μεγάλο αριθμό εκκλησιών και μνημείων, ενώ πολύ γνωστή είναι η Γιορτή Κερασιού που διοργανώνεται τον Ιούνιο.



Ψηλότερα, σε υψόμετρο 600 μέτρων, βρίσκεται το Μεγαλόβρυσσο, παραδοσιακός οικισμός, του οποίου οι αρχές ανάγονται στους πρώτους αιώνες της 2ης χιλιετίας. Τη βαθιά θρησκευτικότητα των κατοίκων αντικατοπτρίζει επίσης πληθώρα ναών.

Άλλα χωριά της περιοχής της Αγιάς, που χαρακτηρίζονται επίσης από την ύπαρξη παλαιότατων κτισμάτων, μνημείων και εκκλησιών, είναι οι Νερόμυλοι, η Ποταμιά, το Γερακάρι, το ερειπωμένο σήμερα Βαθύρεμα, ο Αετόλοφος, η Ανάβρα κ.ά. Λίγα χιλιόμετρα από την Αγιά βορειοδυτικά βρίσκουμε τη Μελιβοία, την πατρίδα του

μυθικού ήρωα Φιλοκτήτη. Η Μελιβοία έχει βαριά ιστορική και πολιτιστική κληρονομιά, αρχαία και βυζαντινή, καθώς και άθικτη φυσική ομορφιά. Στην πλούσια βλάστηση τριγύρω της είναι κρυμμένα άλλα τρία πανέμορφα χωριουδάκια: το Σκλήθρο, η Σκήτη και η Σωτηρίτσα. Τα χωριά αυτά, που κοιτάζουν προς το Αιγαίο, συναγωνίζονται σε ομορφιά τα πασίγνωστα πλέον παράλια της Λάρισας, τα οποία εκτείνονται σε μια γραμμή 36 χιλιομέτρων μεταξύ Πηλίου και Τεμπών (Ασπρόβραχος, Ρακοπόταμος, Πολυδένδρι, Αγιόκαμπος, Βελίκα, Παλιουριά) και αποτελούν σημαντικό πόλο τουριστικής έλξης τα τελευταία χρόνια.

Στο δρόμο από τη Λάρισα προς την Αγιά συναντούμε έναν ακόμη παραδοσιακό οικισμό, την Ανατολή, που είναι κτισμένη σε υψόμετρο 950 μέτρων και αμφιθεατρικά. Φυσικό προτέρημα της Ανατολής είναι ότι προσφέρει πλατιά θέα σε ολόκληρο το Θεσσαλικό κάμπο με έναν ορίζοντα που περιλαμβάνει ακόμα και τα νησιά Σκιάθο και Σκόπελο. Το πράσινο κυριαρχεί παντού: ελατοδάση, δάση οξιάς, δρυός και πεύκων, πανύψηλα και αιωνόβια πλατάνια σε ρεματιές και χώρους αναψυχής, περιβόλια με καστανιές, καρυδιές, μηλιές, ελαιόδεντρα και άλλα οπωροφόρα δένδρα, πολύχρωμα λουλούδια, πληθώρα αρωματικών φυτών και βοτάνων, κι ακόμα πηγές με κρυστάλλινα νερά, περιβάλλον με καθαρό αέρα πλούσιο σε οξυγόνο.

Πολύ ονομαστός οικισμός, ο κατεχοχήν παραδοσιακός οικισμός της Λάρισας είναι τέλος τα Αμπελάκια, χτισμένα στις βορειοδυτικές πλαγιές του Κισσάβου στην είσοδο της Κοιλιάδας των Τεμπών. Το χωριό φημίζεται για τα σπουδαία αρχοντικά του καθώς γνώρισε πολύ μεγάλη οικονομική ανάπτυξη κατά το παρελθόν, χάρη στην επεξεργασία και τη βαφή νημάτων με κόκκινο χρώμα που παρήγαγαν από την επεξεργασία του φυτού ριζάρι (ρουβία η βαφική). Τα Αμπελάκια ανήκουν διοικητικά στον Δήμο Τεμπών. Ξεχωριστή αναφορά γίνεται πάντα στο αρχοντικό του Γεώργιου Μαύρου ή Σβαρτς, το πιο εντυπωσιακό από τα πολλά αρχοντικά σπίτια που υπάρχουν στα Αμπελάκια. Το κτίριο το 1965 αγοράστηκε από το δημόσιο και σήμερα είναι ανοικτό στο κοινό. Ο Γεώργιος Μαύρος ήταν ο πρόεδρος του συνεταιρισμού των Αμπελακίων. Οι Γερμανοί και οι Αυστριακοί με τους οποίους εμπορευόταν του είχαν δώσει και το όνομα Σβαρτς με το οποίο έμεινε γνωστός. Ο Μαύρος κατασκεύασε στα Αμπελάκια ένα μεγάλο αρχοντικό το οποίο αποτελεί ένα από τα εντυπωσιακότερα δείγματα παραδοσιακής αρχιτεκτονικής στην Ελλάδα.

Λαϊκή Παράδοση

Ο Όλυμπος κι ο Κίσσαβος, τα δυο βουνά μαλώνουν,
το ποιο να ρίξει την βροχή, το ποιο να ρίξει χιόνι.
Ο Κίσσαβος ρίχνει βροχή κι ο Όλυμπος το χιόνι
Γυρίζει τότε' ο Όλυμπος και λέει του Κισσάβου.
Μη με μαλώνεις, Κίσσαβε, βρε τουρκοπατημένε,
που σε πατάει η Κονιαριά κι οι Λαρσινοί αγάδες.
Εγώ είμ' ο γέρος Όλυμπος στον κόσμο ξακουσμένος
έχω σαράντα δυο κορφές κι εξήντα δυο βρυσούλες,
κάθε κορφή και φλάμπουρο κάθε κλαδί και κλέφτης.
Κι όταν το παίρν' η άνοιξη κι ανοίγουν τα κλαδάκια,
γεμίζουν τα βουνά κλεφτιά και τα λαγκάδια σκλάβους.
Έχω και το χρυσόν αϊτό, το χρυσοπλουμισμένο,
πάνω στην πέτρα κάθετα και με τον ήλιο λέγει:
'Ηλιε μ', δεν κρους τ' από ταχύ, μόν' κρους το μεσημέρι,
να ζεσταθούν τα νύχια μου, τα νυχοπόδαρά μου;

Ο Όλυμπος κι ο Κίσσαβος μαζί συμπεθεριάζουν,
ο Όλυμπος ήταν γαμπρός κι η Κισσαβίνα νύφη.
Κι η πιθιρά κι ο πιθιρός κι η σκύλα η αντράδελφη
τσαπί κι φτυάρι άρπαξαν δέντρα να ξεριζώσουν.
Βγαίνουν τα φίδια με φτερά, οχιές με δυο κιφάλια
(κι) στου μπιργιάνι τα 'βγαναν κι στον αχτσή τα πάνε.
-Έλα, νύφη μ', να φας ψωμί, ψάρια τηγανισμένα.
-Δε θέλω εγώ, μωρ' μάνα μου, είμαι κι φαγουμένη.
Απλώνει η νύφη μια φορά, απλώνει τρεις και πέντε
κι μι την πρώτη πιρουνιά καρδιά της φαρμακώθ'κι.
-Εσύ μανούλα του γαμπρού κι πιθιρά δική μου,
κρύο νιρό κι δίψασσα, καρδιά μου φαρμακώθ'κι.
-Νιρό, νύφη μ', δεν ίφιρις, νιρό κι δε σι δίνου.
-Εσύ πατέρα του γαμπρού κι πιθιρέ δικέ μου,
κρύο νιρό κι δίψασσα, καρδιά μου φαρμακώθ'κι.
-Νιρό, νύφη μ', δεν ίφιρις, νιρό κι δε σι δίνου.
-Νιρό, άντρα μ', κι δίψασσα, καρδιά μου φαρμακώθ'κι.
Χρυσό κανάτι άρπαξι, νιρό για να τη φέρει,
βρίσκει τις βρύσες σφαλιστές κι τα κλειδιά παρμένα,
όσο να πάει κι να 'ρθει τη βρίσκει πεθαμένη.

Μύθος ή πραγματικότητα;

Είναι ή δεν είναι τελικά η χαμένη βασίλισσα των Βυζαντινών που ο θρύλος τη θέλει ακόμα να βρίσκεται στον Κίσαβο και να τη διηγούνται οι γιαγιάδες στα παραμύθια τους; Τον μύθο φαίνεται ακόμα να αναβιώνει ένα μοναδικό αρχαίο εύρημα που ανακαλύφθηκε πρόσφατα στα βάθη της θάλασσας στην περιοχή της Βελίκας που απεικονίζει μια αυτοκράτειρα του Βυζαντίου.

Πρόκειται για μια ιστορία που μεταξύ μύθου και πραγματικότητας αναζωπύρωσε πάλι τη φαντασία των κατοίκων που για χρόνια τώρα η βασίλισσα ζει στα όνειρά τους.

Μας ταξιδεύει, ο άνθρωπος που για χρόνια τώρα ασχολείται με τις ανασκαφές στην περιοχή, η προϊσταμένη της 7ης Εφορείας Βυζαντινών Αρχαιοτήτων κ. Σταυρούλα Σδρόλια και ο λόγος της εκτός από το ταξίδι στον χρόνο μας ανοίγει και τον δρόμο για την περιπέτεια, καθώς ξεκινά η ανασκαφή της Εκκλησίας του Κάστρου στη Μελιβοία με τη συμμετοχή μάλιστα Ελλήνων και ξένων εθελοντών

«Το αγαλματίδιο, πρόκειται για πρόσφατο θαλάσσιο εύρημα στην περιοχή της Βελίκας, με προτομή αυτοκράτειρας του 5ου αιώνα μ.Χ., που χρησίμευε για το ζύγισμα προϊόντων βάρους τριάμισι κιλών (αντίβαρο ζυγαριάς). Τα αγαλματίδια αυτά θα πρέπει να σχετίζονταν με τον έλεγχο του εμπορίου που ασκούσε η βυζαντινή διοίκηση της Κωνσταντινούπολης.



Αυτό και άλλα ευρήματα που βρέθηκαν στο Κάστρο Βελίκας και στα μοναστήρια του Όρους των Κελλίων δείχνουν την άμεση σχέση που είχε η περιοχή με το κέντρο του Βυζαντίου, την Κωνσταντινούπολη, όπως επέζησαν στη λαϊκή παράδοση.

Αυτή η παράδοση και η άλλη για το ναυάγιο του Ξέρξη μεταδίδονται για αιώνες στα χωριά του Κισσάβου και είναι φυσικό να ζωντανεύουν κατά καιρούς στη φαντασία των επίδοξων «καταδεικτών» θησαυρού. Όσον αφορά στα πλοία του Ξέρξη, αυτά πραγματικά συντρίφηκαν στον Κίσαβο και τα συντρίμμια τους μεταφέρθηκαν σε μεγάλη έκταση από τους χρυσοθήρες του 5ου αι. π.Χ., όπως τα περιγράφουν οι αρχαίοι συγγραφείς».

Πηγή: Εφημερίδα Ελευθερία

Πώς να έρθετε

Η πρόσβαση **από και προς** την περιοχή γίνεται μέσω της Λάρισας. Από τη Λάρισα η πρόσβαση γίνεται με τα πιο κάτω μέσα:



Με λεωφορείο

Τα Κ.Τ.Ε.Λ. Νομού Λάρισας συνδέουν **καθημερινά** τη **Λάρισα** με αρκετά από τα χωριά του Κισσάβου:

- Αμπελάκια (2-3 δρομολόγια, 45')
- Συκούριο (16 δρομολόγια, 30')
- Σπηλιά (2 δρομολόγια, 1 ώρα)
- Ανατολή (2 δρομολόγια την εβδομάδα, 1 ώρα)
- Αγιά (13 δρομολόγια, 45')

Τα Κ.Τ.Ε.Λ. Νομού Λάρισας συνδέουν **καθημερινά** την **Αγιά** με:

- Μεταξοχώρι (2 δρομολόγια, 10')
- Μελιβοία (3 δρομολόγια, 20')

Για περισσότερες πληροφορίες τηλεφωνήστε στο 14505.

Με ταξί

Πιο κάτω αναφέρονται κάποιες **ενδεικτικές διαδρομές**, και τηλέφωνα από ταξί στη **Λάρισα** και στην **Αγιά**:



- Λάρισα - Αγιά (35 χλμ.)
- Αγιά - Μεταξοχώρι (2 χλμ.)
- Λάρισα - Συκούριο (21 χλμ.)
- Συκούριο - Σπηλιά (12χλμ.)
- Λάρισα - Ανατολή (40 χλμ.)

Λάρισα (2410.661414), **Αγιά** (24940.22324).

Με αυτοκίνητο



- από την **έξοδο του Ευαγγελισμού** της Εθνικής οδού 1 (μετά τα Τέμπη), αν έρχεται κάποιος από τη Θεσσαλονίκη και τη Βόρεια Ελλάδα και έχει κατεύθυνση την περιοχή του Συκουρίου.
- από την **Λάρισας - Συκουρίου** (2η έξοδος της Εθνικής οδού 1), αν η κατεύθυνση είναι το Συκούριο και η Σπηλιά,
- από την **Λάρισας - Αγιάς** (3η έξοδος της Εθνικής οδού 1), αν η κατεύθυνση είναι η Αγιά και τα χωριά της,
- από τα Τέμπη, στη **διασταύρωση για το Ομόλιο** και τα παράλια Λάρισας, αν έρχεται από τη Θεσσαλονίκη, με κατεύθυνση την Καρίτσα και την Μελιβοία.

Μονή Τιμίου Προδρόμου

Η πράσινη κιβωτός του Κισσάβου



Αφοσιώθηκαν σε θεό, φύση και άνθρωπο. Βρήκαν το δικό τους καταφύγιο στην κορυφή του Κισσάβου, όπου έστησαν έναν ιδιαίτερο χώρο προσευχής, συλλογικής δημιουργίας και οικολογικής συνείδησης. Σε υψόμετρο 1100 μέτρων, στα «χαλάσματα» της μονής του Τιμίου Προδρόμου συναντήθηκαν 23 μοναχές από 13 χώρες του κόσμου και συγκρότησαν την δική τους πράσινη κιβωτό ανατρέποντας προκαταλήψεις αιώνων.

Με επικεφαλής την ηγουμένη Θεοδέκτη οι «μοναχές του κόσμου» από το 2000 και μέχρι σήμερα εμπέδωσαν «δια της εργασίας» την νοερά προσευχή την αγάπη για τη ζωή, με αρχές και κανόνες που τους επέβαλε η ανάγκη για αυτάρκεια σε σώμα και ψυχή.

Το μοναστήρι που χρονολογείται από τον 15 αιώνα, μετά το 2000 μετατράπηκε βήμα-βήμα σε χώρο –μοναδικό στην χώρα μας- προσευχής και δημιουργίας.

Ζώα, δέντρα, βότανα, λουλούδια και εργαστήρια σε μια έκταση περίπου 200 στρεμμάτων «υπακούουν» στα επιδέξια, πλέον, χέρια των μοναχών οι οποίες 18 ώρες την ημέρα φτιάχνουν την κυψέλη τους έχοντας «απέναντι» τότε τα χιόνια και το κρύο και τότε τους ανθρώπους.



Στην απόλυτη ερημιά, από την εγκατάστασή τους και μέχρι σήμερα διδάσκουν τι θα πει «καθετοποιημένη παραγωγή» με σεβασμό στο περιβάλλον και τον άνθρωπο. Ενώ ανοίγουν νέους δρόμους που έχουν σχέση με βιολογικές καλλιέργειες και παραδοσιακά προϊόντα.

Σήμερα παράγουν από τα εκατό ζώα που έχουν (αγελάδες, πρόβατα και γίδια) κάθε είδους τυριών από την απλή φέτα ως την μοναδική γραβιέρα η οποία «ήρθε πρώτη στην έκθεση τροφίμων στο Βερολίνο». Παράγουν, αλοιφές, γλυκά, μαρμελάδες από άγρια φρούτα, σαπούνια, τουρσί, κρασιά, μέλι, τσίπουρο από σύκα, ελιές, λάδι, δεκάδες βότανα, ζυμαρικά και ό,τι άλλο μπορεί να φανταστεί άνθρωπος. Ενώ διαθέτουν και κρέατα, όλα συσκευασμένα.

Και όλα αυτά μόνο με την δική τους προσωπική εργασία και τη βοήθεια απλών μηχανημάτων που έχουν στήσει σε μικρούς πεντακάθαρους χώρους - εργαστήρια.

Παράλληλα έδωσαν και κέρδισαν μια μεγάλη μάχη για την οικολογική διατροφή, την προστασία και διάθεση παραδοσιακών σπόρων και φυσικά την προστασία του περιβάλλοντος, πότε προκαλώντας οι ίδιες σεμινάρια και πότε

συμμετέχοντας σε εκθέσεις πώλησης αλλά και ανταλλαγής προϊόντων «χωρίς μεσάζοντες».



Ένα από τα επιτεύγματα που τις κάνει - όπως λένε - περήφανες είναι οι προσπάθειες που καταβάλουν για τον συνεχή εμπλουτισμό της τράπεζας σπόρων που έχουν φτιάξει όπου ο καθένας μπορεί να βρει εκατομμύρια σπόρους για καλαμπόκι, φασόλια, σιτάρι και για κάθε παραδοσιακό προϊόν.

Και όλα αυτά αποκτούν ξεχωριστή αξία αν αναλογιστεί ότι καμία από τις 23 «χαμογελαστές καλόγριες» δεν είχε άμεση σχέση με όλα αυτά. Έμαθαν όμως μέσα από σεμινάρια, διάβασμα και πολλή προσπάθεια. Και έμαθαν καλά:

Τρεις από τις καλόγριες έγιναν «κρεοκόπτες» και χειρίζονται τα μαχαίρια ως έμπειροι χασάπηδες. Άλλες έμαθαν την τέχνη του τυροκόμου και τις



βλέπεις μέσα στο μικρό τυροκομείο με άσπρες μπλούζες και σκούφους να παράγουν κάθε είδους τυριά και να τα βελτιώνουν καθημερινά αναζητώντας το τέλειο, «τυροκομώντας» 40 τόνους γάλα τον χρόνο!

Δύο άλλες έχουν γίνει ...υδραυλικοί και ηλεκτρολόγοι γιατί «εκεί που βρίσκονται κανείς δεν πάει και έπρεπε μόνες τους να λύνουν καθημερινά προβλήματα».

Άλλες έγιναν μελισσοκόμοι, ζαχαροπλάστες, κτηνοτρόφοι, οδηγοί τρακτέρ, ξυλουργοί. Και όλες μαζί έχουν γίνει μια χαμογελαστή ομάδα που κάθε μέρα δημιουργούν κάτι νέο. Από ένα δεντρόσπιτο για να αναπαύονται, μέχρι φυσικά ψυγεία για να διατηρούν την παραγωγή τους, ενώ βρίσκουν χώρο να διοργανώνουν και συναυλίες όπου οι επισκέπτες μπορούν να ακούσουν βυζαντινούς και εκκλησιαστικούς ύμνους.



Από την εγκατάλειψη στο θαύμα!

Η Μονή του Τιμίου Προδρόμου στο Χωριό Ανατολή στη Λάρισα στην κορυφή του Κισσάβου, κτίστηκε από τον Άγιο Δαμιανό τον εν Κισσάβω το 1550 μ. Χ. ο οποίος οργάνωσε κοινοβιακή μοναστική αδελφότητα και παράλληλα ασκήτευε σε



παρακείμενη χαράδρα. Το Μοναστήρι ήκμαζε μέχρι πριν τον Β΄ Παγκόσμιο Πόλεμο, αλλά κατόπιν ερημώθηκε. Το 1980 κοντά στο μεταβυζαντινό αρχικό οικοδομικό συγκρότημα, Αγιορείτες Πατέρες άρχισαν να κτίζουν καινούργια πτέρυγα, την οποία εγκατέλειψαν μετά το 1983. Από τον Ιούλιο του 2000 μ.Χ. το μοναστήρι ανέλαβε να αποκαταστήσει μια ομάδα ορθοδόξων μοναχών από

διάφορες χώρες: την Ελλάδα, την Εσθονία, την Αμερική, την Αυστραλία, τη Φιλανδία, την Αγγλία, τη Γερμανία, το Λίβανο, τη Ρωσία και την Κύπρο. Συναντήθηκαν και εγκαταστάθηκαν στα ερείπια και άρχισαν να χτίζουν τους χώρους όπου ζουν και εργάζονται σήμερα με μικρή βοήθεια από την τοπική κοινωνία, και πολλή από φίλους και γνωστούς.

Μέσα σε δέκα χρόνια κατάφεραν να δημιουργήσουν τον δικό τους μικρό παράδεισο. Απαλλαγμένες πια από το άγχος της επιβίωσης, σήμερα θέλουν να

αναστηλώσουν και το παλιό μοναστήρι που καταρρέει αλλά το υπουργείο Πολιτισμού δεν τους επιτρέπει! Και όσες προσπάθειες και αν έχουν κάνει έχουν κολλήσει στη γραφειοκρατία.

Δυστυχώς όμως ήρθαν και κάποιοι οι οποίοι προσέφυγαν στη Δικαιοσύνη, γιατί λέει, πουλούσαν χωρίς απόδειξη(!) και λειτουργούσαν ανταγωνιστικά! Και ας διέθεταν τα περισσότερα προϊόντα τους σε εκθέσεις βιολογικών και παραδοσιακών προϊόντων. Και ας πρωταγωνιστούσαν στο να βρεθούν να διασωθούν οι σπόροι από παραδοσιακές ποικιλίες και ανταλλαγή τους σε ειδικές εκθέσεις που οργάνωναν και οι ίδιες. Και ας βρέθηκαν στην πρώτη γραμμή για την παραγωγή βιολογικών προϊόντων και διάθεσης αυτών χωρίς μεσάζοντες αλλά και στην ανταλλαγή προϊόντων μέσα από ένα ιδίτυπο κίνημα με παραγωγούς από όλη τη χώρα.

Και ας έστησαν ένα «αγρόκτημα» που τους εξασφαλίζει αυτάρκεια σε προϊόντα και διατροφική αυτονομία μειώνοντας στο ελάχιστο τα έξοδα.

Είναι δε τέτοια η γνώση και η εμπειρία τους που, όπως λένε, μπορούν να οργανώσουν οποιοδήποτε αγρόκτημα και να μεταφέρουν δωρεάν την τεχνογνωσία τους. <http://www.saintjohns-monastery.gr/>



Στο παραμυθένιο Φαράγγι της Καλυψώς

Το φαράγγι της Καλυψώς, στα ανατολικά του Κισσάβου, πάνω απ' την περιοχή του Κόκκινου Νερού, είναι πανέμορφο. Ειδικά κατά το χρονικό διάστημα τέλος άνοιξης - αρχές καλοκαιριού είναι η ιδανική περίοδος για μια επίσκεψη.

Το καταπράσινο τοπίο, τα νερά που τρέχουν και σχηματίζουν τους τρεις μικρούς αλλά καταπληκτικούς καταρράκτες με τις αντίστοιχες βάθρες, η απόλυτη επαφή με τη φύση, το κελήδημα των αηδονιών, που λόγω του σημείου (δροσιά, ίσκιος, ησυχία) δε σταματούν μέρα και νύχτα να "τραγουδούν", σε αποζημιώνουν με το παραπάνω. Καμία σχέση με επίσκεψη στα τέλη Αυγούστου. Επειδή οι ντόπιοι αγρότες μαζεύουν τα νερά για να ποτίζουν με τα λάστιχα τα καστανοπερίβολα, το όλο σκηνικό είναι τελείως διαφορετικό τότε, ελάχιστο το νερό και οι καταρράκτες σχεδόν ανύπαρκτοι.

Στο φαράγγι φτάνεις συνήθως με 2 τρόπους. Ο πρώτος τρόπος είναι να ξεκινήσεις απ' την περιοχή του Κόκκινου Νερού, αριστερά από τον δρόμο που οδηγεί στη βυζαντινή μονή. Εκεί ακολουθώντας τα σημάδια, ένα ανηφορικό μονοπάτι σε ανεβάζει σε 1,5 ώρα περίπου μέχρι τους καταρράκτες.



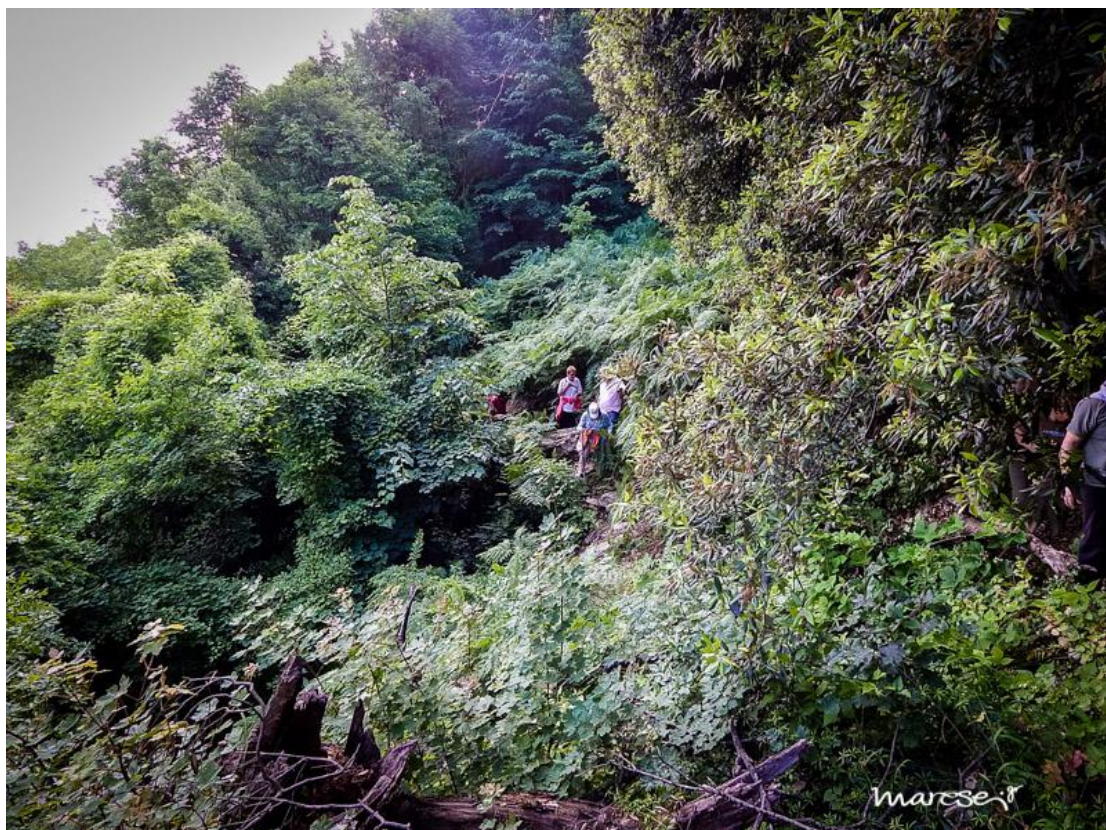


Ο δεύτερος τρόπος είναι να πάρεις τον δρόμο που οδηγεί από Κόκκινο Νερό προς Καρίτσα με το αυτοκίνητο και λίγο πριν την Καρίτσα να ακολουθήσεις αριστερά τον χαλικόδρομο. Σε αυτήν την περίπτωση καλό είναι το αυτοκίνητο να είναι σχετικά ψηλό ή 4x4 αλλά και πάλι χρειάζεται λίγη προσοχή σε κάποια σημεία για να μη χτυπήσεις σε πέτρες που εξέχουν. Και εδώ ανεβαίνεις ακολουθώντας τα σημάδια και φτάνεις αρκετά ψηλά μέσα στα καστανοπερίβολα.



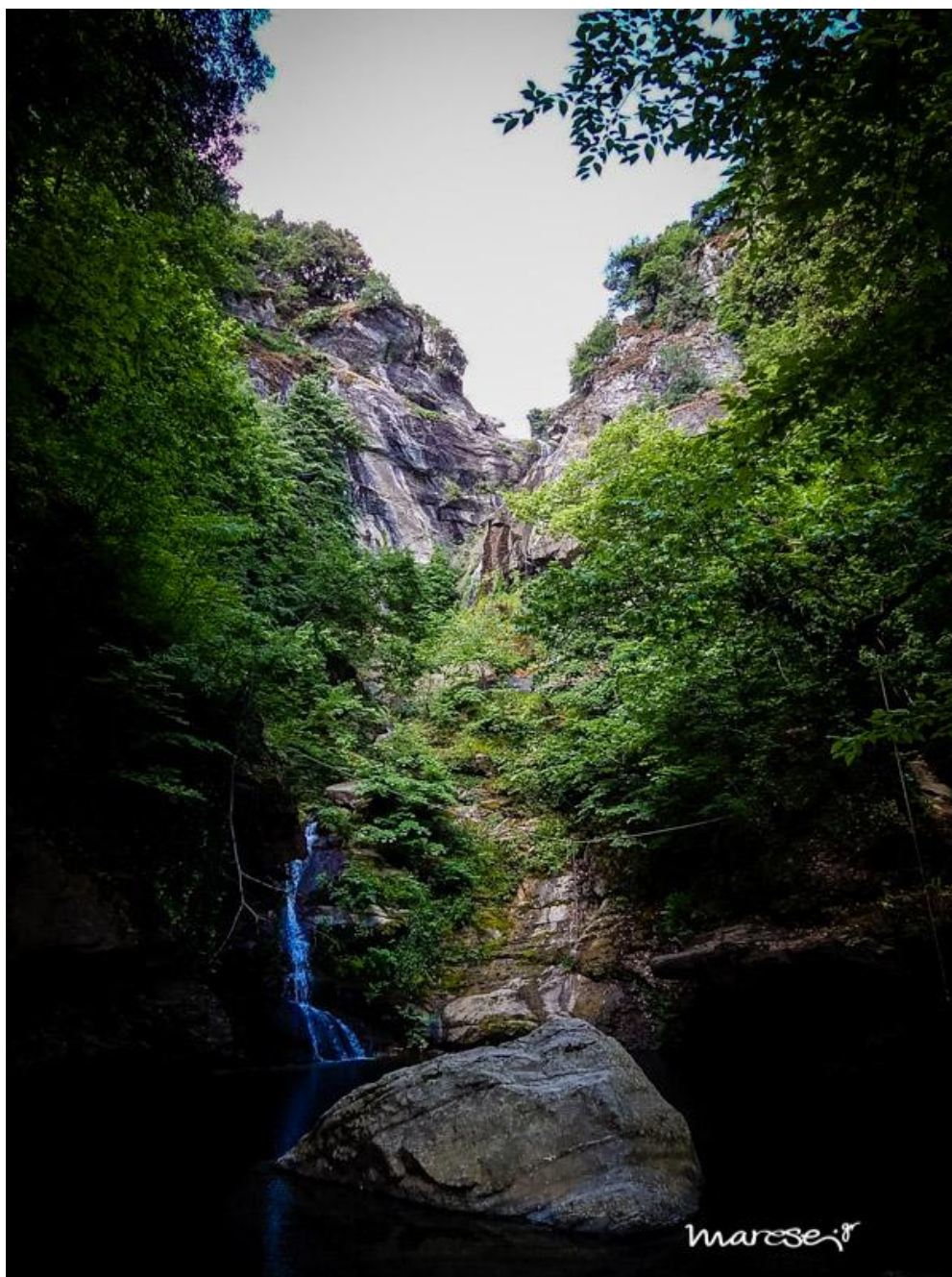


Αφήνεις το όχημά σου και συνεχίζεις με τα πόδια μέσα στο πανέμορφο μονοπάτι που θα ανέβαινες και με τα πόδια από Κόκκινο Νερό. Τα σημάδια δεν σε αφήνουν να χαθείς με τίποτα.



Το μονοπάτι ανάμεσα στις κουμαριές, τα άρια και τις καστανιές δεν το βλέπει σχεδόν ποτέ ο ήλιος σ' αυτό το κομμάτι της διαδρομής. Από δω σε 45 λεπτά περίπου και με λίγη προσοχή είσαι στο φανταστικό φαράγγι.

Μπορείς να το απολαύσεις όσο θέλεις, να γεμίσεις τις μπαταρίες με εικόνες της φύσης, να νιώσεις αναζωογονημένος, να πλατσουρίσεις στα παγωμένα νερά! Νιώθεις γεμάτος με το μέρος και επιστρέφεις εντυπωσιασμένος. Απορείς πώς τόσοι άνθρωποι κινούνται στην ευρύτερη περιοχή των παράλιων της Λάρισας και δεν έχουν ανακαλύψει αυτόν τον παραμυθένιο τόπο. Εδώ έρχονται γκρουπ οργανωμένα από γραφεία που ασχολούνται με αναρριχήσεις, καταβάσεις με σκοινιά και άλλα αντίστοιχα спор.





Επιστρέφεις και είτε η Καρίτσα (το μπαλκόνι του Αιγαίου) είτε οι πανέμορφες παραλίες της περιοχής σε περιμένουν να σε δροσίσουν ή να σε ζεστάνουν αν τυχόν μπήκες στα παγωμένα νερά της Καλυψώς.



Η οικολογική σπουδαιότητα του Κισσάβου και οι προστατευόμενες περιοχές του



Φθινοπωρινός Κισσαβος

ΕΥΡΩΠΑΪΚΟ ΟΙΚΟΛΟΓΙΚΟ ΔΙΚΤΥΟ NATURA 2000

"Το Ευρωπαϊκό οικολογικό δίκτυο Natura 2000 είναι ένα δίκτυο ζωνών προστασίας της φύσης που εκτείνεται σε ολόκληρη την Κοινότητα και έχει ως στόχο να διασφαλίσει τη μακροπρόθεσμη διατήρηση των πιο πολύτιμων και των πλέον απειλούμενων ειδών και ενδιαιτημάτων της σε ικανοποιητικό επίπεδο."

Το Δίκτυο Natura 2000 αποτελεί ένα Ευρωπαϊκό Οικολογικό Δίκτυο περιοχών, οι οποίες φιλοξενούν φυσικούς τύπους οικότοπων και οικότοπους ειδών που είναι σημαντικοί σε ευρωπαϊκό επίπεδο.

Αποτελείται από δύο κατηγορίες περιοχών:

1. τις «Ζώνες Ειδικής Προστασίας (ΖΕΠ)» (Special Protection Areas - SPA) για την Ορνιθοπανίδα, όπως ορίζονται στην Οδηγία 79/409/ΕΚ «για τη διατήρηση των άγριων πτηνών»

Ο Κισσαβος (Όσσα) εντάσσεται στις ΖΕΠ με κωδ. GR 1420007 και η έκταση προστατευόμενης περιοχής ανάγεται σε 24572,05 εκτάρια (τελευταία ενημέρωση από ΥΠΕΚΑ ΦΕΚ 1495/06.09.2010).

Είδη ορνιθοπανίδας που χαρακτηρίζουν τον Κίτσαβο ως ΖΕΠ:

Emberiza hortulana (Τσιχλόνι)
Falco biarmicus (Χρυσογέρακο)
Ficedula semitorquata (Δρυομυγοχάφτης)
Gyps fulvus (Όρνιο)



Φυσικά δεν είναι τα μοναδικά απειλούμενα είδη πουλιών στον Κίτσαβο, είναι τα είδη τα οποία εντάσσονται στον κατάλογο χαρακτηρισμού ΖΕΠ. Κάτι είναι και αυτό!

2. τους «Τόπους Κοινοτικής Σημασίας (ΤΚΣ)» (Sites of Community Importance – SCI) όπως ορίζονται στην Οδηγία 92/43/ΕΟΚ. Για τον προσδιορισμό των ΤΚΣ λαμβάνονται υπόψη οι τύποι οικοτόπων και τα είδη των Παραρτημάτων I και II της Οδηγίας 92/43/ΕΟΚ καθώς και τα κριτήρια του Παραρτήματος III αυτής. **Η Οδηγία 92/43/ΕΟΚ**

Η Οδηγία 92/43/ΕΟΚ «για τη διατήρηση των φυσικών οικοτόπων καθώς και της άγριας πανίδας και χλωρίδας» θεσμοθετήθηκε από το Συμβούλιο των Ευρωπαϊκών Κοινοτήτων με σκοπό να συμβάλλει στην προστασία της βιολογικής ποικιλότητας, μέσω της διατήρησης των φυσικών οικοτόπων, καθώς και της άγριας πανίδας και χλωρίδας στο ευρωπαϊκό έδαφος των κρατών μελών που εφαρμόζεται η συνθήκη.

Τα μέτρα, τα οποία λαμβάνονται σύμφωνα με την παρούσα οδηγία, αποσκοπούν στη διασφάλιση της διατήρησης ή της αποκατάστασης σε ικανοποιητική κατάσταση, των φυσικών οικοτόπων και των άγριων ειδών χλωρίδας και πανίδας κοινοτικού ενδιαφέροντος.

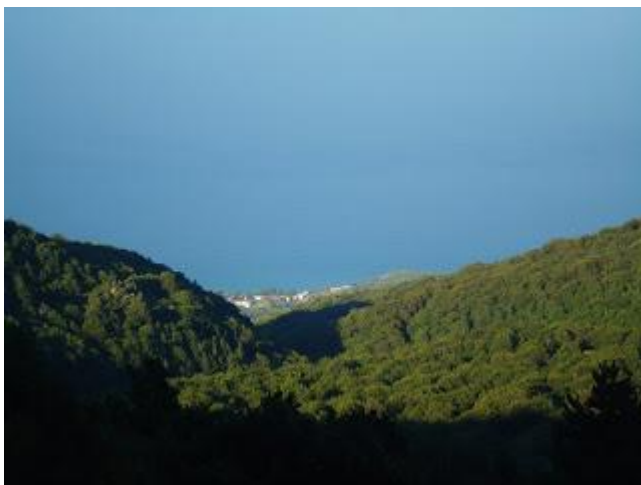
Κατά τη λήψη μέτρων, σύμφωνα με την Οδηγία 92/43/ΕΟΚ, λαμβάνονται υπόψη οι οικονομικές, κοινωνικές και πολιτιστικές απαιτήσεις, καθώς και οι περιφερειακές και τοπικές ιδιομορφίες.

Οι τύποι οικοτόπων και τα είδη κοινοτικού ενδιαφέροντος που προστατεύονται από την Οδηγία 92/43/ΕΟΚ αναφέρονται στα Παραρτήματα I, II, IV και V.

Το Δασικό Σύμπλεγμα Όσσας (Κίτσαβος) εντάσσεται στους ΤΚΣ με **κωδ. GR140003** και η έκταση προστατευόμενης περιοχής ανάγεται σε 19580,19 εκτάρια. Η περιοχή είναι χαρακτηρισμένη ως «Αισθητικό Δάσος Όσσας».

Αξίζει να σημειωθεί ότι είναι το κατά πολύ μεγαλύτερο σε έκταση αισθητικό δάσος της Ελλάδας.

ΑΙΣΘΗΤΙΚΑ ΔΑΣΗ



Κισσαβος με θέα το Αιγαίο



Ένα από τα δεκάδες ρέματα του Κισσάβου

Σύμφωνα με το Ν.Δ. 996 / 71 (άρθρο 3, παρ. 2) αισθητικά δάση ή φυσικά τοπία που έχουν τέτοια ιδιαίτερη αισθητική, υγιεινή και τουριστική σημασία, ώστε να επιβάλλεται η προστασία της πανίδας, της χλωρίδας και του ιδιαίτερου φυσικού κάλλους τους. (βλ. και Ν. 1650 / 86 - Για την προστασία του περιβάλλοντος άρθρα 19 παρ.4 και 31 παρ.9-10). Για την προστασία, οργάνωση και βελτίωση των αισθητικών δασών λαμβάνονται μέτρα και εκτελούνται έργα, σύμφωνα με τα ισχύοντα για τις περιφερειακές ζώνες των εθνικών δρυμών (βλ. εθνικοί δρυμοί που είναι περιοχές περιορισμένης προστασίας (Ν.Δ. 996 Π 1 άρθρο 6, παρ. 3-4). Από το βιβλίο του Νίκου Νέζη "Ανθρώπινο Περιβάλλον"

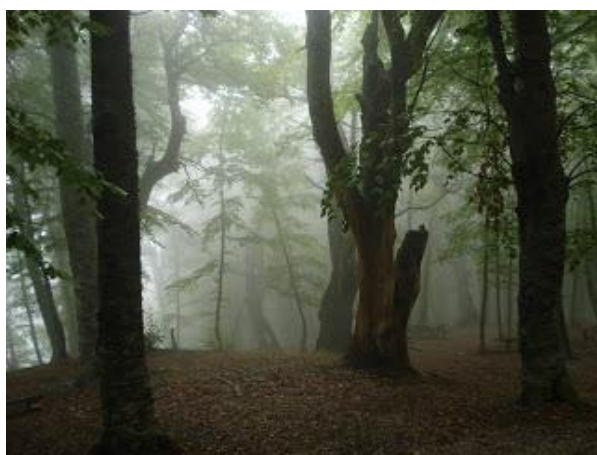
ΑΙΣΘΗΤΙΚΟ ΔΑΣΟΣ ΟΣΣΑΣ

(κείμενο από την ιστοσελίδα του ΥΠΕΚΑ!)



Φαράγγι Καλυψούς στον Κίσσαβο

Σπουδαιότητα: Το αισθητικό δάσος Όσσας είναι ένας πραγματικός βοτανικός κήπος. Οι ευνοϊκές περιβαλλοντικές και κλιματικές συνθήκες της περιοχής και ειδικότερα το υψηλό ποσοστό βροχόπτωσης, αποτέλεσμα των ανατολικών ανέμων, συμβάλλουν στη δημιουργία του υπέροχου δασικού συμπλέγματος της Όσσας. Ενδιαφέρον παρουσιάζουν επίσης το τοπίο και η γεωμορφολογία της περιοχής, καθώς τοπικά δημιουργούνται άφθονοι ιδιαίτεροι οικότοποι, που οδηγούν σε αυξημένη ποικιλότητα βλαστητικών τύπων, χλωρίδας και πανίδας. Το δασικό σύμπλεγμα παρουσιάζει εξαιρετική ποικιλότητα τύπων οικότοπων και φυτικών ειδών. Παρατηρείται εναλλασσόμενο τοπίο με εκτεταμένα κλειστά δάση οξιάς και ελάτης στις ανατολικές πλαγιές και ορεινά μικρά λιβάδια, ενώ η κορυφή είναι γυμνός βράχος. Στην περιοχή φύονται αρκετά ενδημικά είδη φυτών όπως τα *Silene multicaulis genistifolia*, *Teucrium chamaedrys olympicum*, αλλά και ενδημικά της βαλκανικής, όπως το *Lamium garganticum striatum*. Το έδαφος είναι πολύ καλό για δασοκομία. Η παραγωγικότητά του θεωρείται χαμηλή και ακατάλληλη για γεωργικές ή κτηνοτροφικές χρήσεις.



Κίσσαβος, μέσα στην ομίχλη

Κίσσαβος, Τοπίο Ιδιαιτέρου Φυσικού Κάλλους (ΤΙΦΚ)

Το Τοπίο Ιδιαιτέρου Φυσικού Κάλλους (ΤΙΦΚ) είναι ένας τύπος που διακρίνεται για την αισθητική του αξία και παραμένει σε αξιόλογο βαθμό φυσικός, αν και συχνά είναι δομημένος. Το μέγεθός του έχει οριστεί με ανθρώπινα μέτρα και δεν υπερβαίνει τη δυνατότητα πεζοπορίας μιας μέρας, εκτός ειδικών εξαιρέσεων. Συχνά τα ΤΙΦΚ περιλαμβάνουν παραδοσιακούς οικισμούς, αρχαιολογικούς ή ιστορικούς χώρους. Τα κριτήρια επιλογής και

αξιολόγησης των ΤΙΦΚ συνδέονται με φυσικά και οικολογικά χαρακτηριστικά, όπως το ανάγλυφο, η βλάστηση και η χλωρίδα, η παρουσία πανίδας, τα νερά, οι μετεωρολογικές

συνθήκες, η πανοραμική θέα και με ανθρωπογενή χαρακτηριστικά, όπως η ύπαρξη μνημείων, η ιστορική αναφορά, ο παραδοσιακός χαρακτήρας, οι χρήσεις γης. Οι δυνατότητες χρήσης του ΤΙΦΚ για αναψυχή και εκπαίδευση, η ύπαρξη μονοπατιών κλπ. επηρεάζουν θετικά την επιλογή. Κριτήρια μπορούν επίσης ν' αποτελέσουν στοιχεία όπως η διαχρονικότητα, η αίσθηση φυγής ή απομόνωσης, η δημιουργία συναισθημάτων, η επαφή με την φύση, η δυνατότητα κατανόησης φυσικών διεργασιών κλπ.



Σχόλιο για τις αξίες του Κισσάβου (Όσσας) ως ΤΙΦΚ:

Υψηλής οικολογικής και αισθητικής αξίας περιοχή με σημαντική δασική και θηραματική οικονομία. Ο οικότουρισμός θα μπορού-σε να αναπτυχθεί σημα-ντικά.

Σπηλιά Περιστεράς, Κίσαβος

Η περιοχή έχει τις προϋποθέσεις να χαρακτηριστεί ακόμα και Εθνικός Δρυμός.



Λιβελούλα (Odonata) στο φαράγγι Καλυψώς



Amanita muscaria στη νότια πλευρά του Κισσάβου (πάνω από το χωριό Ανατολή)

Βιότοπος Corine



Κόκκινο Κρίνο (Lilium chalcidonicum) στα λιβάδια του Κισσάβου

Ένα από τα κύρια αντικείμενα του προγράμματος CORINE ήταν η κατάρτιση ενός καταλόγου βιοτόπων (CORINE, 1991) που έχουν ιδιαίτερη σημασία για την διατήρηση της φύσης στην Κοινότητα.

Η προσπάθεια αυτή κατέληξε, σε ό,τι αφορά την Ελλάδα, σε ένα πρώτο αρχείο σχεδόν 300 βιοτόπων.

Οι πληροφορίες που περιλαμβάνονται σ' αυτό αφορούν για κάθε βιότοπο γεωγραφικά, βιολογικά, οικολογικά, βιβλιογραφικά κλπ. στοιχεία.



Σαλαμάνδρα (*Salamandra salamandra*) στον Κίσσαβο



Σκαντζόχοιρος (*Erinaceus concolor*) στον Κίσσαβο



Λύκος (*Canis lupus*)

Βιότοπος Corine όρος Κίσσαβος (Όσσα) με κωδικό τόπου A00030014 και συνολική έκταση 32857.69 εκτάρια.



**Έλατα
στον Κίσσαβο**

Αξίες: Ο Κίσσαβος έχει εξαιρετική ποικιλότητα ενδιαιτημάτων.
Απειλές-διαταραχές: Παράνομο κυνήγι, λατομεία.

Οι Σημαντικές Περιοχές για τα Πουλιά (IBAs)

Μια αναγνωρισμένη πρακτική για εντόπιση και καθορισμό των ΖΕΠ είναι το σύστημα που ακολουθείται από το Διεθνή Πτηνολογικό Σύνδεσμο (BirdLife International) για καθορισμό Σημαντικών Περιοχών για τα Πουλιά (Important Bird Areas, IBAs). Τα κριτήρια για αναγνώριση των IBA συνάδουν με την Οδηγία για τα Πουλιά.

Το δίκτυο αυτό (ΣΠΠ) φιλοδοξεί να εξασφαλίσει στα πουλιά κατάλληλους τόπους για αναπαραγωγή, διαχείμαση ή στάση κατά μήκος των μεταναστευτικών διαδρόμων. Οι περιοχές αυτές έχουν αναγνωρισθεί με βάση καθαρά επιστημονικά κριτήρια και στην Ελλάδα υπάρχουν 196.

Ο Κίσσαβος είναι μία από τις σημαντικές περιοχές για τα πουλιά

Κάτω Όλυμπος, Τέμπη, Όσσα (Κίσσαβος) με κωδ. GR058

Falco biarmicus (Χρυσογέρακο)

Περιγραφή της Περιοχής

Η περιοχή περιλαμβάνει δύο όρη που διαχωρίζονται από την Κοιλάδα των Τεμπών. Το δυτικό τμήμα του Κάτω Ολύμπου αποτελείται κυρίως από λειμώνες και θαμνώνες, ενώ το ανατολικό είναι αρκετά δασωμένο.

Ορνιθοπανίδα

Σημαντική περιοχή για αναπαραγόμενα και διαβατικά αρπακτικά και σημαντικός μεταναστευτικός διάδρομος. Είδη παγκοσμίου ενδιαφέροντος που δεν πληρούν κριτήρια ΣΠΠ: *Aegyptius monachus* (μη-αναπαραγόμενο), *Aquila heliaca* (μη-αναπαραγόμενο), *Falco naumanni* (μετανάστευση).

Ορισμένα είδη που πληρούν κριτήρια ΣΠΠ: *Merops apiaster* (Μελισσοφάγος), *Gyps fulvus* (Ορνιο), *Accipiter brevipes* (Σαϊνί), *Falco biarmicus* (Χρυσογέρακο), *Ficedula semitorquata* (Δρυομυγοχάφτης), *Emberiza hortulana* (Βλάχος)

Θέματα διατήρησης



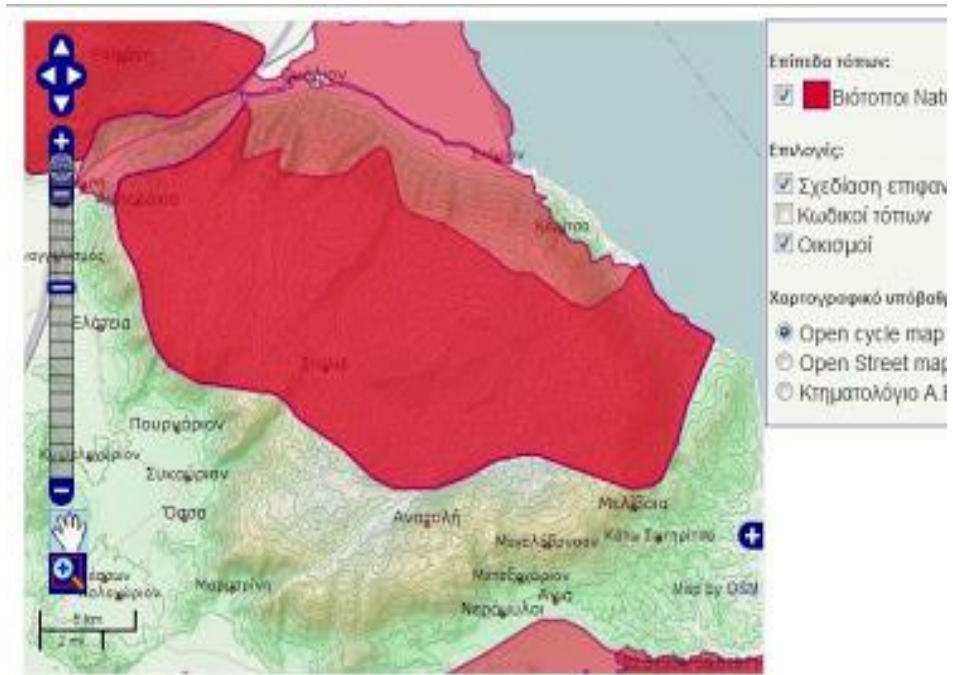
Η υλοτομία και το κάψιμο των θάμνων οδηγούν σε σταδιακή υποβάθμιση του οικοτόπου. Σοβαρή απειλή είναι το σχέδιο για φράγμα και ταμειυτήρα στα Στενά. Η χρήση δηλητηριασμένων δολωμάτων συνεχίζεται και έχει ήδη εξαφανίσει τα *Gypaetus barbatus* και *Aegyptius monachus* από την περιοχή. Τμήμα της περιοχής αποτελεί υποψήφια Ειδική Περιοχή Διατήρησης. ornithologiki.gr

Κίσσαβος Ελεγχόμενη Κυνηγετική Περιοχή (ΕΚΠ)

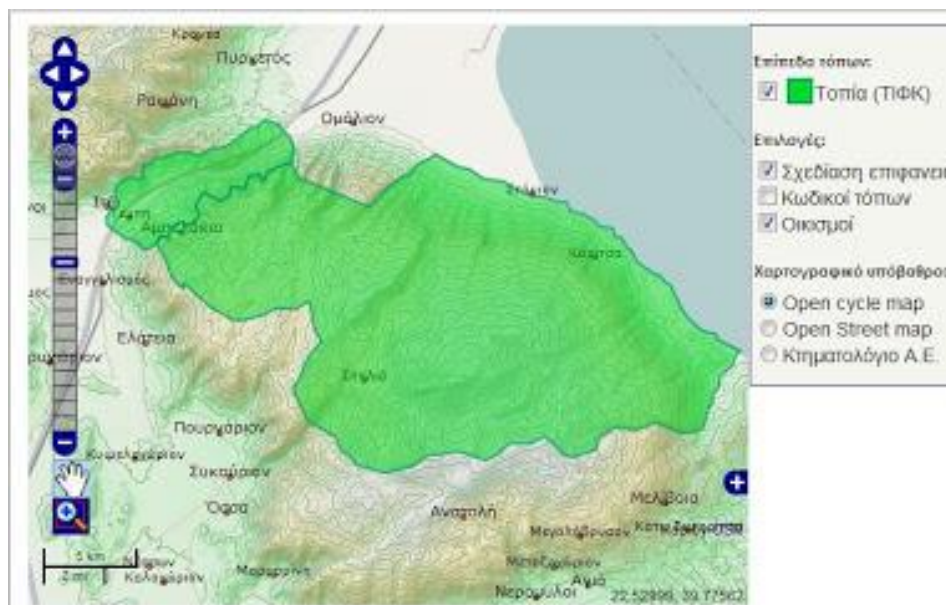
Αξίζει να αναφερθεί ότι ένα μέρος του Κισσάβου είναι Ελεγχόμενη Κυνηγετική Περιοχή με έμβαδόν 26.337 εκτάρια και ΦΕΚ88/Β/1985 Ζαρκάδι (*Capreolus capreolus*)



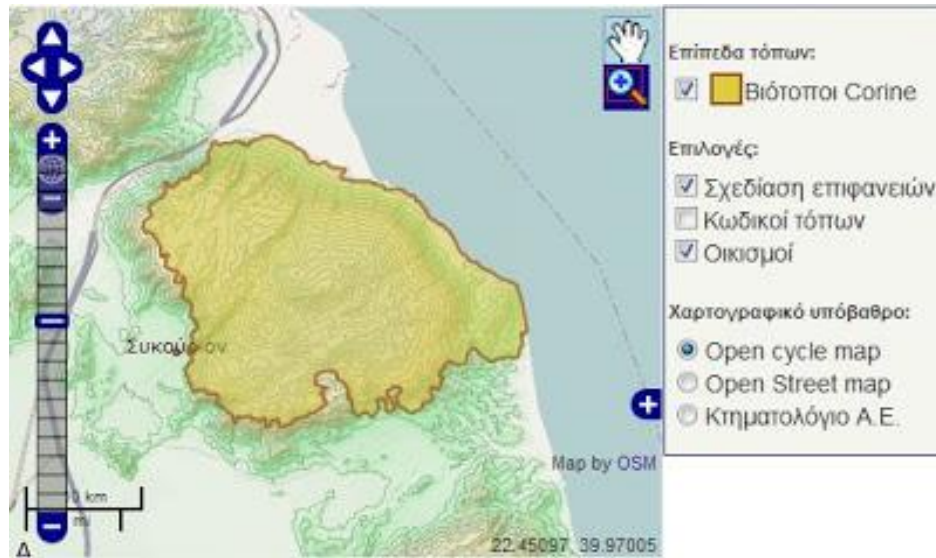
ΧΑΡΤΕΣ



ΚΙΣΣΑΒΟΣ NATURA 2000

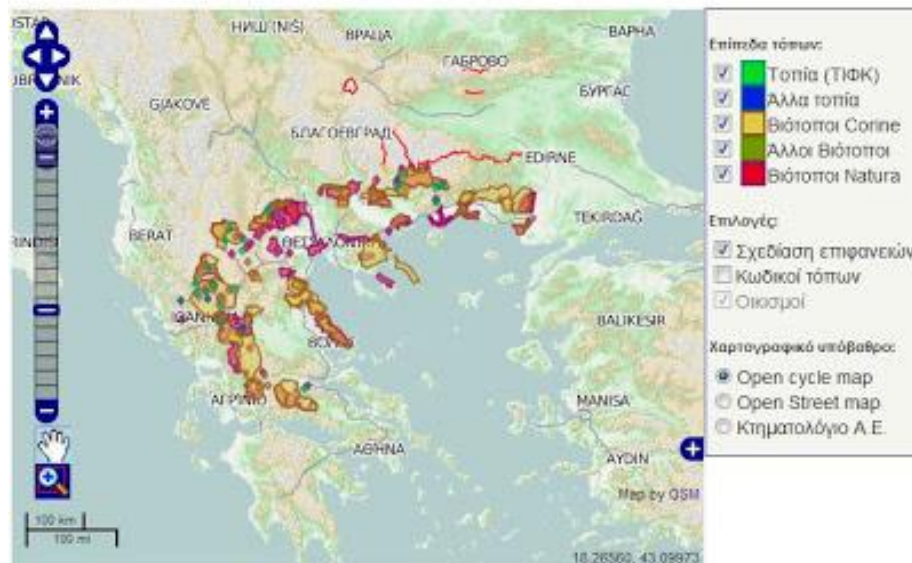


ΚΙΣΣΑΒΟΣ ΤΙΦΚ



ΚΙΣΣΑΒΟΣ CORINE

Τόποι εμφάνισης του είδους "Canis lupus "



Οδοιπορικό Κισσάβου

Το Οδοιπορικό



Διαδρομή 4X4 πολύ μικρής δυσκολίας

Απόσταση 85 χλμ. Χρόνος χωρίς διακοπή 2 ώρες και 50 λεπτά

Διαδρομή: Κόκκινο Νερό - Βελίκα - Μελιβοία - Αγιά - Μεταξοχώρι - Μεγαλόβρυσο - Ανατολή - Σπηλιά - Αριόπρινο - Καρίτσα - Κόκκινο Νερό

Βενζινάδικο στην Αγιά

Με ορμητήριο το Κόκκινο Νερό

Ξεκινώντας από το **Κόκκινο Νερό** και πηγαίνοντας παραλιακά προς **Βελίκα** περνάμε από την **Κουτσουπιά** και την **Παλιουριά** παραλίες του Ν. Λάρισας, που εκτείνονται σε πολλά χιλιόμετρα. Εδώ οι καταπράσινες άκρες του βουνού καταλήγουν σε αμμουδερές ευρύχωρες παραλίες όπου ούτε τον πολύβουο Αύγουστο δεν θα αισθανθείς στριμωγμένος. Στα παράλια αυτά που ταιριάζουν με την άπλα του θεσσαλικού κάμπου επιλέγεις να κάνεις το μπάνιο σου είτε ήρεμα και απόμερα είτε σε οργανωμένα beach bars της περιοχής.



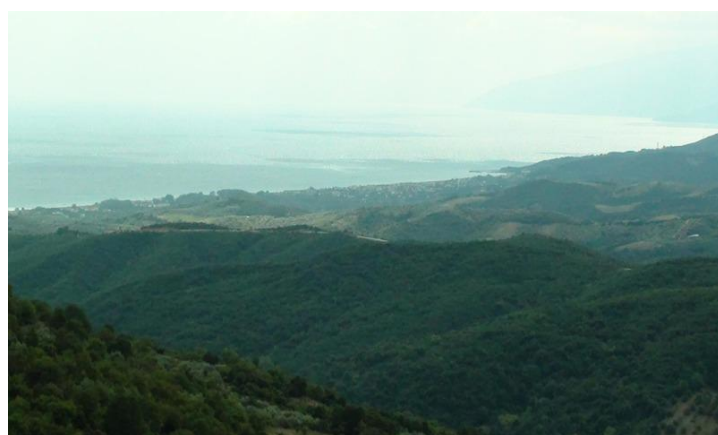
Φτάνοντας στη Βελίκα στρίβουμε δεξιά προς **Μελίβοια**. Η Αρχαία Μελίβοια, περίφημη πόλη της αρχαίας Μαγνησίας, αναφέρεται για πρώτη φορά από τον Όμηρο ως πατρίδα του ήρωα Φιλοκτήτη, γιου του βασιλιά Ποϊάντα και της Δημόναςσας, ο οποίος έλαβε μέρος στην τρωική εκστρατεία με επτά πλοία. Ανηφορίζοντας σε λίγα λεπτά μπαίνεις στο χωριό, χτισμένο στις παρυφές της Όσσας με πληθυσμό 805 κατοίκους, όπου σπίτια πέτρινα παλιά ή αναπαλαιωμένα ή πρόσφατα δεν είναι αποτέλεσμα μιας κάποιας αρχιτεκτονικής ομοιομορφίας αλλά συνθέτουν έναν πίνακα πολυμορφίας. Στην πλατεία του χωριού δίπλα από το σχολείο περιποιημένες ταβέρνες σε πέτρα και ξύλο προσφέρουν τα πάντα από καφέ μέχρι φαγητό, αλλά αυτή η ώρα γύρω στις δώδεκα παρά είναι η ώρα του τσίπουρου με μεζέ, απόλαυση των ντόπιων μετά τις πρωινές αγροτικές δουλειές ή σαν ορεκτικό πριν το μεσημεριανό φαγητό. Από τα αξιοθέατα του χωριού Βυζαντινές αλλά και νεότερες εκκλησίες της Κοίμησης της Θεοτόκου (1800), της Αγ. Παρασκευής, του Προφ. Ηλία, της Αγ. Κυριακής και του Αγ. Θωμά. Καθώς την αφήνεις πίσω σου την βλέπεις την Μελίβοια αραχτή, ξαπλωμένη στο βουνό σαν καθισμένη σε σαιζ λονγκ να λιάζεται και να απολαμβάνει τη θέα του Αιγαίου.

Συνεχίζουμε τη διαδρομή μέχρι την **Αγιά** μέσα στο βουνό, σε έναν ασφαλτοστρωμένο δρόμο προχωρώντας ανάμεσα στο ανάκατο πράσινο τοπίο με μια εκπληκτική θέα των τριγύρω βουνών αλλά και της θάλασσας του Αιγαίου στο βάθος. Σε 8 χιλιόμετρα μπαίνεις σε ένα σχετικά στενό ασφαλτοστρωμένο δρόμο ανάμεσα από τα αγιώτικα σπίτια. Η Αγιά είναι η πρωτεύουσα του Δήμου και είναι κτισμένη ανάμεσα από την Όσσα και το Μαυροβούνι, που έχει ταυτιστεί με το αρχαίο Δώτιον Πεδίον. Με εκκλησίες και πρώην μοναστήρια που χρονολογούνται από το 12ο ως τον 19ο αιώνα όπως η εκκλησία του Αγίου Αντωνίου (πολιούχου της Αγιάς) (16ου αιώνα), με Συλλογή εικόνων και κειμηλίων από τον 16ο έως τον 19ο αιώνα, της Κοίμησης Θεοτόκου, του Αγίου Γεωργίου, της Αγίας Τριάδας και του Αγίου Νικολάου, η Βυζαντινή Μονή του Αγίου Παντελεήμονα, του 13ου - 16ου αιώνα, ΒΑ της κωμόπολης που θεμελιώθηκε πάνω σε αρχαίο ναό αφιερωμένο στον Δία. Δείγματα της αγιώτικης αρχιτεκτονικής το Αρχοντικό Αλεξούλη του 19ου αιώνα όπου φυλάσσεται η βυζαντινή συλλογή Αγιάς, το Αρχοντικό

Πετράκη των αρχών του 20ού αιώνα και ο Πύργος Καραβίδα-Καλόγερου, τριώροφο πυργόσπιτο του 1791. Άξιο αναφοράς είναι το πολιτιστικό κέντρο «Χρυσαλλίδα», ένα μεγάλο κτήριο όπου παλιότερα αποθήκευαν τα κουκούλια και η μικρή αρχαιολογική συλλογή.



Ξεκινώντας από την Αγιά συνεχίζουμε την εναλλακτική διαδρομή μας έξω από τα πεπατημένα προς το **Μεταξοχώρι** δίπλα στην Αγιά στο 1,5χλμ. Πήρε τ' όνομά του από την εκτροφή του μεταξοσκώληκα και είναι ένας από τους πέντε παραδοσιακούς οικισμούς του νομού. Στην περιοχή βρέθηκαν επιτύμβιες στήλες από τα ρωμαϊκά και ελληνιστικά χρόνια. Εδώ, το Παρθεναγωγείο Ιερόθεου του 19ου αιώνα σημερινό Πολιτιστικό Κέντρο αλλά και τα παλιά αρχοντικά που αποτελούσαν μαζί κατοικίες και κέντρα εκτροφής μεταξοσκώληκα και επεξεργασίας μεταξιού (κουκουλόσπιτα). Αρχοντικά: Οικία - Κηροπλαστείο Χατζημιχάλη (Δημήτριου Γεωργοβίτσα) του 19ου αιώνα, Αρχοντικό Γεωργούλη, Αρχοντικό Μποστ, Αρχοντικό Φαβρ 19ου αιώνα και άλλα. Διασχίζοντας το χωριό δεν μπορείς να μη θαυμάσεις και συγχρόνως ζηλέψεις τα πέτρινα σπίτια,



παραδοσιακά χτισμένα με όμορφες αυλές πεντακάθαρες με πολύχρωμα λουλούδια. Στην πλατεία του Μεταξοχωρίου ένα ρυάκι που κόβει το χωριό στα δύο και μια μικρή γέφυρα που τα ενώνει σε καλούν για καφεδάκι.

Ανάπαυλα για λίγο μέχρι να συνεχίσεις προς **Μεγαλόβρυσο** στα 600

μέτρα υψόμετρο. Τα στενά δρομάκια στο Μεγαλόβρυσο μπορεί να σε κάνουν να χαθείς, με τη βοήθεια των καλοσυνάτων κατοίκων όμως θα βρεις το δρόμο σου. Στο έβγα του χωριού βρίσκεσαι σε ένα καταπράσινο χώρο αναψυχής όπου οι οδηγίες σου συστήνουν να μιλάς

χαμηλόφωνα και να σεβαστείς τα πουλιά που ζουν εκεί. Πραγματικά μόλις κατέβεις από το αυτοκίνητο η απόλυτη ησυχία χαϊδεύει τ' αυτιά σου και σπάει μόνο από τις συνομιλίες των πουλιών που σχολιάζουν την παρουσία σου εκεί. Ο δρόμος στη συνέχεια γίνεται χωματόδρομος. Λίγο αργότερα συναντάς το παρατηρητήριο θέας και νοιώθεις τυχερός που είσαι εκεί να απολαύσεις τον ανοιχτό ορίζοντα και να κανείς πικνίκ. Συνεχίζοντας στον χωματόδρομο δεξιά και αριστερά σου πράσινα δέντρα καρυδιές καστανιές, άριες και πλατάνια άλλα και καλλιέργειες μήλου γεμίζουν το τοπίο.

Ο δρόμος στενεύει και περίπου σε ένα δεκάλεπτο στο χωριό **Ανατολή** σε υψόμετρο 960 μέτρων σε υποδέχονται η πετρόκτιστη εκκλησία του Αγίου Γεωργίου που φιλοξενεί το εκκλησιαστικό μουσείο όπου περιλαμβάνονται βενετσιάνικα ευαγγέλια του 1600, εικόνες και τρίπτυχα εικόνων του 17ου αιώνα, ξυλόγλυπτα τέμπλα, ιερά σκεύη, καθώς και σπάνιας ιστορικής αξίας ιερά χειρόγραφα. Το τοξωτό γεφύρι και οι φωνές από τα καφεενεία στην πλακόστρωτη πλατεία του χωριού σε καλούν για μια μικρή ανάπαυλα και καφεδάκι ενώ στο αυτιά σου φτάνουν ο ήχος του νερού και το θρόισμα των πλατανιών. Τέλος Σεπτέμβρη, οι θαμώνες στις ταβέρνες του χωριού, κάποιοι ντόπιοι ηλικιωμένοι, λένε τα παράπονα για την ανεμπορία τους, τα καλά χρόνια που πέρασαν και παίζοντας το κομπολόι αγανακτούν για την καταστροφή της χώρας, τους λογαριασμούς που πρέπει να πληρώσουν με την πενιχρή σύνταξη. Στο χωριό το χειμώνα παραμένουν λίγοι κάτοικοι, αλλά οι κυνηγοί κρατούν το χωριό ζωντανό και τις ταβέρνες ανοιχτές. Δεν μπορώ να μη στήσω αυτί στον αιωνόβιο γέροντα με το μπαστούνι που αφηγείται στην παρέα του, ιστορίες από τον πόλεμο και τον εμφύλιο.

Κατόπιν συνεχίζοντας τη διαδρομή δεν υπάρχει περίπτωση να μην επισκεφτείς τη **Ιερά Μονή Προδρόμου** σε απόσταση 3,5 χιλ. από την Ανατολή και σε υψόμετρο 1000 μ., κτισμένη το 1550 από τον Άγιο Δαμιανό τον Μυριχοβίτη, ο οποίος οργάνωσε εδώ μια κοινοβιακή κοινότητα μοναχών, που κατά το 16ο αιώνα ήταν από τις πιο ανεπτυγμένες μοναστικές κοινότητες στην ανατολική Θεσσαλία.

Κοντά στη Μονή και σε απόσταση 3 χιλ. στη θέση «Δογαντζή» βρίσκεται το ασκηταριό του Αγίου Δαμιανού, το οποίο είναι διαμορφωμένο εντός φυσικού κοιλώματος στη ρίζα ενός τεραστίου βραχότοπου. Το υπάρχον σήμερα μοναστήρι είχε κτισθεί το 1797 στη θέση του παλαιότερου μοναστηριού. Σε έναν επίγειο παράδεισο μοναχές με

ξενόγλωσση προφορά, αφού κάποιες έχουν έρθει εδώ από διάφορες χώρες να μονάσουν, σε καλοδέχονται χαμογελαστές και σου προσφέρουν λουκούμι και νερό. Το μοναστήρι, μια αυτάρκης οικονομία, καθώς παράγουν γάλα από τα ζώα τους και λαχταριστά τυροκομικά προϊόντα, βότανα, “μέλανα ζωμό”, συμπυκνωμένους χυμούς βοτάνων



χυλοπίτες, τραχανά και πολλά άλλα, που μπορείς να αγοράσεις πριν αναχωρήσεις για να συνεχίσεις στον χωματόδρομο προς τη Σπηλιά. Η βλάστηση σε μαγεύει και στη διαδρομή

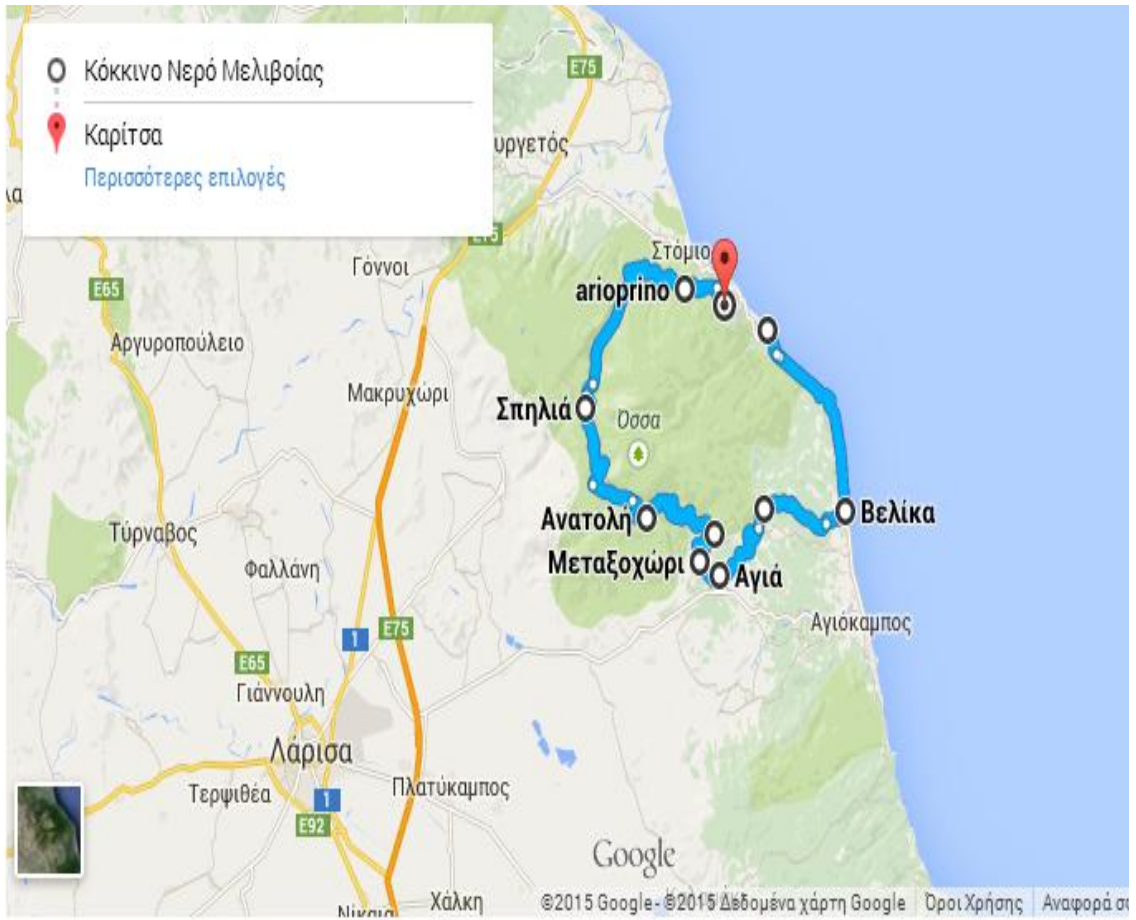
μια πηγή σε δροσίζει και ένας χώρος αναψυχής σου προσφέρεται και κυριολεκτικά βρίσκεσαι αγκαλιά με τα δέντρα και γίνεσαι ένα με το δάσος.

Η **Σπηλιά** σε υψόμετρο 850 μ. με κατοίκους που με πολύ μεράκι κράτησαν ζωντανό το χωριό, αναπαλαίωσαν και έχτισαν τα σπίτια τους παραδοσιακά, στολίζοντας ο καθένας έτσι το χωριό του, τραβάει εδώ και πολλά χρόνια επισκέπτες καθώς είναι φημισμένη για τις ταβέρνες και όχι μόνο, καθώς η Σπηλιά αποτελεί το κυριότερο ορμητήριο ορεινών διαδρομών της Λάρισας, για πεζοπορία στο μονοπάτι προς την κορυφή του Κισσάβου χειμώνα και καλοκαίρι, αναρρίχηση, για διαδρομές με ποδήλατα βουνού ή οχήματα 4X4 κ.ά.. Σε 2-3 χμ. ΝΔ του χωριού βρέθηκαν τέσσερις θολωτοί μυκηναϊκοί τάφοι, από τους οποίους τους δύο ανέσκαψε ο Θεοχάρης και είναι σήμερα εν μέρει ορατοί (θέσεις «Βρύση Βούλγαρη» και «Κιμπουρλί»). Διαθέτει την ελεγχόμενη κυνηγητική περιοχή Κισσάβου που είναι πλούσιος τόπος θηραμάτων (λαγοί, αγριογούρουνα, πέρδικες, ζαρκάδια κ.ά.), ενώ παράλληλα λειτουργούν πυρήνες εκτροφής πτερωτών θηραμάτων. Μετά τη Σπηλιά, λίγο πριν το καταφύγιο του ΕΟΣ (Ελληνικού Ορειβατικού Συλλόγου) Λάρισας που μπορεί να σε φιλοξενήσει κάθε Σαββατοκύριακο, στρίβεις αριστερά για Καρίτσα σε προσφάτως ασφαλτοστρωμένο δρόμο και ξαφνικά σε μια στροφή σταματάς για να απολαύσεις κάτω στο βάθος, στη μύτη της παραλίας του Στομίου, τη θάλασσα να απλώνεται. Καθώς προχωράς οι οξείες, και οι κουμαριές σε συντροφεύουν και σφίγγουν το δρόμο που στενεύει, ζητώντας χαδιάρικα να τις αγγίξεις με το χέρι σου. Και καθώς ευχαριστείς τη φύση που σου προσφέρεται, βυθίζεσαι στο δάσος και βιώνεις όλα τα παραμύθια που σου 'πανε μικρό παιδί, για νάνους, λύκους, μαγεμένες κοπέλες. Και τότε φυσικά κατεβαίνεις και μπαίνεις μέσα του, αναπνέεις τη χλόη, προσέχοντας να μην πατήσεις τα μανιτάρια στα πόδια σου και αφουγκράζεσαι τους ψίθυρους του δάσους.

Όταν μπορέσεις και αποτινάξεις τη μαγεία του, προχωράς και βρίσκεις φυσικά το σπιτάκι του δάσους κι αυτό είναι το **Αριόπρινο**, δίπλα σε ένα χώρο αναψυχής όπου μπορείς τα καλοκαίρια να κατασκηνώσεις. Δεν θα το προσπεράσεις με τίποτα καθώς από το ανοιχτό παράθυρο του αυτοκινήτου σου θα σου έρθουν οι μυρωδιές από το χωριάτικο λουκάνικο με καραμελωμένα κρεμμύδια και το κοκκινιστό συνοδεία με το ντόπιο κρασί.

Και κατεβαίνεις ανάμεσα από τις καστανιές στην **Καρίτσα** σε υψόμετρο 250 μ., χωριό με 500 μόνιμους κατοίκους που χαρακτηρίζεται από την πυκνή βλάστηση και την απέραντη θέα προς της θάλασσα (μπαλκόνι του Αιγαίου). Χωριό καταπράσινο με στενά σοκάκια και πλακόστρωτα και τον αιωνόβιο πλάτανο στην πλατεία του χωριού να σε δροσίζει, σε καλεί για φιλοξενία χειμώνα, καλοκαίρι.

ΔΙΑΔΡΟΜΗ



ΦΩΤΟΓΡΑΦΙΚΟ ΛΕΥΚΩΜΑ







Στο βάθος η κορυφή του Κισσάβου



Θέση Μπουγάζι, Κίσαβος



Μια μικρή πινελιά στην καρδιά του δάσους, Κίσαβος



αρά
γγι

Καλ
υψ
ώς,
Κίς
σαβ
ος



Θέση Μπελμάς, Κίσαβος



Καταρράκτης Καλυψούς, Κίσαβος



Γουργουλιάνος(*macrolepiota procera*), Κίσαβος

Στις παραλίες του Κισσάβου

Στα παράλια του νομού Λάρισας, έκτασης 50 χιλιομέτρων (Δήμος Αγιάς) υπάρχουν τόσο αμμώδεις, όσο και βοτσαλωτές παραλίες. Το πράσινο του Κισσάβου και το μπλε του Αιγαίου εντυπωσιάζουν τους επισκέπτες. Μία περιφερειακή οδός, η οποία ξεκινά από την παραλία του Ρακοπόταμου συνεχίζει προς Παπακώστα, Αγιόκαμπο, Σωτηρίτσα, Βελίκα, Παλουριά, Κουτσουπιά, Κόκκινο Νερό, Στόμιο, Ομόλιο και καταλήγει στην Αλεξανδρινή που βρίσκεται κοντά στο δέλτα του Πηνειού. Αυτός ο δρόμος συνδέει όλα σχεδόν τα παράλια και προσφέρει μία πολύ όμορφη **διαδρομή** μέσα στο πράσινο του Κισσάβου.

Ο επισκέπτης μπορεί να βρει την παραλία της επιλογής του, ενώ οι περισσότερες παραλίες είναι οργανωμένες, διαθέτουν ναυαγοσώστες, με οργανωμένα θαλάσσια σπορ.

Χαρακτηριστικό στοιχείο της περιοχής είναι τα δεκατρία χιλιόμετρα συνεχόμενης αμμώδους παραλίας, από τη Βελίκα έως τον Αγιόκαμπο.

Χαρακτηριστικά:

- Οι παραλίες του Νομού Λάρισας είναι **εύκολα προσβάσιμες** από το Εθνικό δίκτυο. Η απόσταση του Αγιόκαμπου από τη Λάρισα είναι περίπου 55 χλμ.
- Οι βορειότερες παραλίες του δήμου, η Αλεξανδρινή και το Στόμιο είναι περισσότερο **αμμώδεις**, (όσο πλησιάζουμε το δέλτα του Πηνειού οι παραλίες γίνονται αμμώδεις) ενώ όσο προχωράμε νοτιότερα από το Κόκκινο Νερό και μετά συναντούμε **παραλίες με βότσαλο**.
- Η βλάστηση σε πολλές περιπτώσεις φθάνει έως τη θάλασσα, ενώ σε επίπεδο μορφολογίας μπορούμε να βρούμε τόσο μικρές (αναλλοίωτες), όσο και μεγάλες σε έκταση, οργανωμένες παραλίες.

Υποδομές:

- Στην περιοχή υπάρχουν **ξενοδοχειακές μονάδες** και πολλά **ενοικιαζόμενα δωμάτια**.
- Οι μεγάλες σε έκταση παραλίες είναι οργανωμένες και υπάρχουν πολλά **καφέ** και **Beach Bar**.
- **Ταβέρνες** και εστιατόρια υπάρχουν σε όλα τα παραλιακά χωριά.
- Ο περιφερειακός δρόμος που συνδέει τα παράλια είναι στρωμένος με άσφαλτο και προσφέρει εύκολη πρόσβαση σε σχεδόν όλες τις παραλίες

Τα παράλια του Ν. Λάρισας προσφέρουν:

- Δυνατότητα για μπάνιο σε πεντακάθαρα νερά και **δυνατότητα επιλογής** πιο απομονωμένων ή πιο πολυσύχναστων παραλιών.
- Δυνατότητα επίσκεψης και των ορεινών χωριών του Κισσάβου που είναι κοντά.
- Μία πολύ όμορφη **διαδρομή μέσα στο πράσινο** η οποία περνά από τις περισσότερες από τις παραλίες.
- Λύσεις διακοπών τόσο για τις οικογένειες όσο και για τους νεότερους, δεδομένης της πολυμορφίας της περιοχής.

Προτάσεις:

Μπάνιο στην παραλία του **Ρακοπόταμου**, μετά τον παραθεριστικό οικισμό του Πολυδενδρίου, η οποία είναι από τις ομορφότερες της περιοχής.

Η παραλία **Μπούκα** προσφέρει ένα ιδιαίτερο φυσικό περιβάλλον καθώς το βουνό κόβεται απότομα μέσα στη θάλασσα.

Τύπος Παραλίας:

- Στενή, βοτσαλωτή αλλά φιλική και σε μερικά τμήματα αμμώδης

- Βαθιά. Οργανωμένη

- **Πρόσβαση:** Εύκολη

- **Τοποθεσία:** 8,5 χιλιόμετρα από τον Αγιόκαμπο.

- **Υποδομές:** Beach Bar.

- **Διάφορα:** Η παραλία δεν είναι άμεσα ορατή από τον δρόμο και υπάρχουν ξύλινα σκαλοπάτια που οδηγούν σε αυτή.

- Καφέ στο χωριό **Καρίτσα**, το οποίο προσφέρει μοναδική θέα στο Αιγαίο.

- Καφέ ή ποτό σε κάποιο από τα πολλά Beach Bar στην περιοχή της Βελίκας (μια πλήρως οργανωμένη αγορά) .

- **Θαλάσσια σπορ** και ιδιαίτερα Wind Serfing στην παραλία του Στομίου και της Βελίκας.

- Ψάρι σε κάποιο από τα ταβερνάκια όλης της διαδρομής από τον Ρακοπόταμο μέχρι την Αλεξανδρινή.

Διαδρομή πρόποδες Κισσάβου - Μαυροβουνίου

Ξεκινώντας από την Λάρισα και ακολουθώντας τον δρόμο όπως φαίνεται στο χάρτη, θα φτάσουμε στο χωριό Σκήτη το οποίο είναι και η ουσιαστική αφητηρία της διαδρομής μας. Η διαδρομή συνδυάζει βουνό και θάλασσα καθώς θα συνεχίσει κατηφορίζοντας προς την παραλία του Αγιόκαμπου για να ανηφορίσει και πάλι προς την Σωτηρίτσα και τη δημοφιλή Μελιβοία. Από εκεί μέσω του παλιού δρόμου θα περάσει μέσα από την κωμόπολη Αγιά και το γραφικό Μεταξοχώρι για να τερματίσει και πάλι ψηλά στο όμορφο Μεγαλόβρυσο.

Η περιοχή της Σκήτης που είναι ο πρώτος προορισμός μας είναι χτισμένη στους πρόποδες του Μαυροβουνίου και έχει έντονο ιστορικό και περιβαλλοντικό ενδιαφέρον. Εδώ μπορείτε να επισκεφτείτε την πηγή «Μπουρμπουλήθρα» μέσω του μονοπατιού της Σκήτης, μέσα σε πλούσια βλάστηση με πλατάνια, νότια της οποίας εντοπίζονται τα ερείπια των τειχών της αρχαίας Μελίβοιας γνωστής και από τον Φιλοκτήτη στον οποίο αναφέρεται ο Όμηρος.

Ο επόμενος σταθμός της διαδρομής μας είναι ο Αγιόκαμπος στον οποίο μπορείτε να απολαύσετε τον καφέ ή το φαγητό σας στα παραλιακά καταστήματα καθώς και το μπάνιο σας στη πεντακάθαρη θάλασσα!

Ανηφορίζοντας προς την Σωτηρίτσα και την Μελιβοία θα θαυμάσετε την θέα του Αιγαίου πελάγους από ψηλά καθώς και την έντονη βλάστηση του Κισσάβου. Εκεί κοντά βρίσκεται και η θέση «Τζουβάλα» στο μονοπάτι Μελιβοίας - Βελίκας με τον όμορφο καταρράκτη που αξίζει να επισκεφτείτε.

Στον δρόμο προς Αγιά και λίγο πριν από αυτή, στα αριστερά βρίσκεται η Μονή του Αγίου Παντελεήμονος η οποία χρονολογείται από τον 13ο αιώνα μ.Χ.

Στον παραδοσιακό οικισμό Μεταξοχώρι γνωστό και ως «χωριό των καλλιτεχνών» μπορείτε να θαυμάσετε τις Μονές και τα παλαιά αρχοντικά σπίτια που το περιστοιχίζουν καθώς και τα υπόλοιπα ενδιαφέροντα κτίσματα που είναι το Παρθεναγωγείο και το Πνευματικό Κέντρο, που σήμερα λειτουργεί ως Μουσείο Λαϊκής Τέχνης και Εκκλησιαστικών Κειμηλίων.

Στο Μεγαλόβρυσο που είναι και ο τελευταίος μας προορισμός, η βρύση «Μεσοχώρι» κοσμεί το χωριό, ενώ η πηγή «Μεγάλη Βρύση» που βρίσκεται σε απόσταση 1 χλμ. από το χωριό πνίγεται κυριολεκτικά στην παρθένα πλούσια βλάστηση. Μια απίστευτη θέα προσφέρει στους επισκέπτες η θέση «Καραούλι», λίγο έξω από το χωριό, απ' όπου μπορούν να βλέπουν το Αιγαίο, τον κάμπο της Αγιάς, το Μαυροβούνι, το Πήλιο, τον θεσσαλικό κάμπο και με καθαρή ατμόσφαιρα τις Σποράδες καθώς και τη χερσόνησο του Άθω.

Η διαδρομή Λάρισα - Σκήτη είναι κοντά στα 42 χιλιόμετρα και ο χρόνος είναι περίπου 50 λεπτά.

Η διαδρομή Σκήτη - Αγιόκαμπος είναι κοντά στα 7 χιλιόμετρα και ο χρόνος είναι πάνω κάτω 10 λεπτά.

Η διαδρομή Αγιόκαμπος - Σωτηρίτσα είναι κοντά στα 12 χιλιόμετρα και ο χρόνος είναι 20 λεπτά.

Η διαδρομή Σωτηρίτσα - Μελιβοία είναι κοντά στα 4 χιλιόμετρα και ο χρόνος είναι 5 λεπτά.

Η διαδρομή Μελιβοία - Αγιά είναι κοντά στα 9 χιλιόμετρα και ο χρόνος είναι περίπου 15 λεπτά.

Η διαδρομή Αγιά - Μεταξοχώρι είναι λιγότερο από 2 χιλιόμετρα και ο χρόνος είναι περίπου 3 λεπτά.

Η διαδρομή Μεταξοχώρι - Μεγαλόβρυσο είναι περίπου 5 χιλιόμετρα και ο χρόνος είναι λιγότερο 10 λεπτά.

Για την επιστροφή προς Λάρισα ξεκινώντας από Αγιά η απόσταση είναι περίπου 34 χιλιόμετρα και ο χρόνος είναι γύρω στα 40 λεπτά.

Διαδρομή Αγιόκαμπος - Ρακοπόταμος

Στην διαδρομή μπορείτε να επισκεφτείτε το Λιμάνι του Αγιόκαμπου, να επιλέξετε να φάτε στο Πολυδένδρι, να επισκεφτείτε το Δάσος Πολυδενδρίου και το ρέμα με τους καταρράκτες του Ρακοπόταμου και τέλος να κολυπήσετε στις υπέροχες παραλίες Παπακώστα, Ρακοπόταμου και Μύλο Γλυμμένη που είναι από τις ωραιότερες του νομού.

Επίσης αν συνεχίσετε την διαδρομή ανηφορικά θα φτάσετε στο παραδοσιακό χωριό με τα στενά δρομάκια και την καταπληκτική θέα στο Αιγαίο πέλαγος, Σκλήθρο.

Η διαδρομή Αγιόκαμπος - Ρακοπόταμος είναι πάνω κάτω 15 χιλιόμετρα και ο χρόνος είναι περίπου είκοσι λεπτά.

Διαδρομή Αγιόκαμπος - Στόμιο

Στην μεγαλύτερη αυτή τη φορά διαδρομή μπορείτε να κάνετε μπάνιο σε μια από τις πολλές παραλίες που θα συναντήσετε στην διάρκεια της διαδρομής (οι περισσότερες από τις οποίες είναι οργανωμένες). Οι περισσότερες από τις παραλίες έχουν ψιλό βότσαλο και άμμο και είναι σχετικά βαθιές εκτός από την παραλία του Στομίου που είναι αμμώδης και ρηχή.

Επίσης μπορείτε να φάτε φρέσκο ψάρι σε κάποια από τις πολλές ψαροταβέρνες που βρίσκονται σε όλα τα παραλιακά χωριά, να κάνετε σπορ θαλάσσης σε κάποιες από τις παραλίες που προσφέρουν αντίστοιχες υποδομές (Αγιόκαμπος, Βελίκα, Κουτσουπιά, Στόμιο), να απολαύσετε τον καφέ σας σε κάποια παραλιακή καφετέρια, να απολαύσετε τη θέα προς τη θάλασσα από το χωριό Καρίτσα, να κάνετε κάποια διαδρομή προς τον Κίσσαβο όπου υπάρχουν διαμορφωμένοι χώροι για πικνίκ, όπως στη θέση «Αριόπρινο» και τέλος να δοκιμάσετε το φυσικό θειούχο νερό της πηγής του Κόκκινου Νερού.

Από το Στόμιο μπορείτε είτε να ακολουθήσετε την ίδια διαδρομή πίσω προς Λάρισα, είτε να βγείτε στην Εθνική οδό περνώντας από το Ομόλιο και να επιστρέψετε στη Λάρισα μέσω της Κοιλιάδας των Τεμπών. Επίσης μπορείτε να συνεχίσετε την διαδρομή σας προς τα Νέα Μεσάγγαλα και το Καστρί Λουτρό.

Η διαδρομή Αγιόκαμπος - Στόμιο είναι περίπου 35 χιλιόμετρα και ο χρόνος είναι κοντά στα 45 λεπτά.

Παράλια Λάρισας



Αγιόκαμπος

Στόμιο

Ψαρόλακας

Βελίκα

Μεσάγγαλα

Πηγάδι

Κάτω Σωτηρίτσα

Καστρί Λουτρό

Καλύβι

Βραχάκια

Κουλούρα

Τσιλιγιώργος

Κουτσουπιά

Πλατιά Άμμος

Παναγία

Παλιουριά

Ρακοπόταμος

Αλεξανδρινή

Κόκκινο Νερό

Ακτή Παπακώστα

Στρίντζος













Πολυδένδρι

Μύλος Γλυμένη

Η ακτογραμμή των παραλιών της Λάρισας φτάνει τα 50 χιλιόμετρα ξεκινώντας περίπου από την παραλία του Μύλου Γλυμένη στα όρια με τον νομό Μαγνησίας και φτάνοντας μέχρι τα Μεσάγγαλα και το Καστρί Λουτρό στα όρια του νομού Πιερίας. Στα περίπου 50 αυτά χιλιόμετρα υπάρχουνε πάνω από 20 υπέροχες παραλίες και μικροί κολπίσκοι στην σκιά του Μαυροβουνίου, του Κισσάβου και του Ολύμπου. Πολλές από τις παραλίες είναι οργανωμένες με τουριστικές υποδομές, ενώ άλλες λιγότερο ή καθόλου αφημένες στα χέρια της μητέρας φύσης.

Ιδιαίτερη τουριστική ανάπτυξη παρουσιάζουν οι παραλίες του Αγιόκαμπου - Σωτηρίτσας - Βελίκας (μία συνεχόμενη παραλία πάνω από 10 χιλιόμετρα), της Κουτσουπιάς, του Κόκκινου Νερού, του Στομίου, των Μεσαγγάλων και του Καστρί Λουτρού.

Ξεκινώντας από τον νότο προς τον βορά οι παραλίες σε σειρά είναι: Μύλου Γλυμένη, Ρακοπόταμου, Ακτής Παπακώστα, Πολυδενδρίου, Αγιόκαμπου, Κάτω Σωτηρίτσας, Βελίκας, Βραχάκια (Βελίκας), Παλιουριάς, Κουτσουπιάς, Κόκκινου Νερού, Τσιλιγιώργου, Πλατιάς Άμμου, Καλύβι, Πηγάδι, Ψαρόλακα, Παναγίας, Στομίου, Αλεξανδρινής-Στρίντζου, Κουλούρας, Μεσαγγάλων και τέλος Καστρί Λουτρού.

 <p>Αγιόκαμπος</p>	 <p>Πλατιά Άμμος</p>	 <p>Παλιουριά</p>
 <p>Κουτσουπιά</p>	 <p>Ψαρόλακας</p>	 <p>Παναγία</p>
 <p>Στόμιο</p>	 <p>Βελίκα</p>	 <p>Ρακοπόταμος</p>
 <p>Κόκκινο Νερό</p>	 <p>Πολυδένδρι</p>	 <p>Κάτω Σωτηρίτσα</p>

Ο Κίσαβος από τη θάλασσα.











Μονοπάτια στον Κίσσαβο



Ο Κίσσαβος ή Όσσα είναι ένα πανέμορφο βουνό νοτιοανατολικά του Ολύμπου. Οι περισσότερες πλευρές του είναι ομαλές αν και υπάρχουν κάποια βαθιά φαράγγια (πχ της Καλυψούς κ.α.) και λίγες ορθοπλαγιές. Οι ανατολικές και βόρειες πλευρές του είναι κατάφυτες από οξιές, καστανιές και λίγα πεύκα. Στη νότια κορυφογραμμή του υπάρχουν αρκετά έλατα. Ο κώνος της κορυφής είναι γυμνός από βλάστηση και στη κορυφή του υπάρχει ένα θαυμάσιο υπόγειο εκκλησάκι αφιερωμένο στο προφήτη Ηλία. Κάτω από το κώνο της κορυφής υπάρχει το μεγάλο και εξαιρετικής ποιότητας καταφύγιο του ΕΟΣ Λάρισας. Όλη η ανατολική πλευρά του βουνού βρέχεται από το Αιγαίο και έχει θαυμάσιες παραλίες. Το βουνό συνιστάται και για ορεινή ποδηλασία λόγω του εκτεταμένου και καλού δικτύου χωματόδρομων που διαθέτει. Το βουνό διασχίζει το εθνικό μονοπάτι Ο2 που έρχεται από τον Όλυμπο και συνεχίζει για Πήλιο.

Τα κυριότερα πεζοπορικά μονοπάτια είναι τα ακόλουθα:

Διαδρομές στο βουνό: 8

1.  **Καταφύγιο Κισσάβου - Κορυφή Πρ. Ηλίας (1.978 μ.)**
2.  **Κορυφή Πρ. Ηλίας - Σπηλιά (Από την νότια πλευρά)**
3.  **Στόμιο - Καταφύγιο (α' διαδρομή)**
4.  **Στόμιο - Καταφύγιο (β' διαδρομή)**
5.  **Σπηλιά - Καταφύγιο Κίσαβου**
6.  **Καρίτσα - Καταφύγιο**
7.  **Καταφύγιο - Κορυφή (1.978 μ.) - Ανατολή - Μεταξοχώρι**
8.  **Σπηλιά - Δυτική Ράχη - Προφήτης Ηλίας**

Καταφύγιο Κισσάβου - Κορυφή Πρ. Ηλίας (1.978 μ.)

Λίγα μέτρα πάνω από το **καταφύγιο** υπάρχει **βρύση** με ποτίστρα. Από εδώ ξεκινάει το **μονοπάτι** για την κορυφή. Με **νοτιοανατολική** κατεύθυνση αρχικά κινούμαστε πάνω στα **απομεινάρια του παλιού λιφτ** που υπήρχε και στη συνέχεια σε **γιδόστρατα**. Ο προσανατολισμός μας είναι εύκολος αφού για στόχο έχουμε το εγκαταλειμμένο κτίριο του ΟΤΕ στο τέρμα της πλαγιάς. Πρόβλημα με τον προσανατολισμό θα υπάρξει μόνο σε περίπτωση ομίχλης (πολύ συχνό φαινόμενο στην περιοχή). Τότε θα πρέπει να ακολουθούμε συνεχώς τα **κόκκινα σημάδια στις πέτρες**. Το μονοπάτι καταλήγει σε **χωματόδρομο** κάτω από το **κτίριο του ΟΤΕ** και κατευθυνόμαστε στην αρχή της χαρακτηριστικής ράχης που οδηγεί στην κορυφή. Ακολουθώντας πια τη **ράχη** σε μισή ώρα καταλήγουμε στην **κορυφή του βουνού με το υπόγειο εκκλησάκι του Πρ. Ηλία**.

Κορυφή Πρ. Ηλίας - Σπηλιά (Από την νότια πλευρά)

Από την **κορυφή** αρχίζουμε να **κατηφορίζουμε** προς τα **νοτιοανατολικά** την απότομη πέτρινη πλαγιά ακολουθώντας τα **κόκκινα σημάδια**. Κινούμαστε συνεχώς στο «χείλος» της νότιας πλευράς του λουκιού του Κισσάβου έχοντας καταπληκτική θέα στην πιο άγρια πλευρά του βουνού. Συνεχίζοντας την κατηφόρα προσεγγίζουμε τα **πρώτα δένδρα** και γρήγορα καταλήγουμε σε **φαρδύ διάσελο** με χαρακτηριστικό **τριγωνικό βράχο και σημάδι πάνω του**. Αν ακολουθήσουμε τη σήμανση θα μας οδηγήσει στο χωριό Ανατολή. Όμως **για τη Σπηλιά στρίβουμε δεξιά** και μπαίνουμε στο πυκνό **δάσος με τα έλατα**. Τραβερσάρουμε την κατάφυτη πλαγιά περνάμε **δύο μικρά ρεματάκια** και ανεβαίνουμε γρήγορα στην απέναντι **ράχη**. Από εδώ

κατηφορίζοντας καταλήγουμε στη «**Συναχόβρυση**», πηγή με ποτίστρα και μικρό εικονοστάσι. Εδώ καταλήγει και ο δρόμος που έρχεται από τη Σπηλιά. Ακολουθώντας πάντοτε την πέτρινη ράχη προσπερνάμε **κολονάκι της ΓΥΣ** και βλέποντας τα πρώτα σπίτια του χωριού φτάνουμε σε **ποτίστρα** και μεγάλη **στέρνα** δίπλα σε **στάνες**. Ακολουθώντας τον **χωματόδρομο** που βρίσκεται δίπλα στο πευκοδάσος φτάνουμε στα **πρώτα σπίτια του χωριού** και από εκεί στην **πλατεία**.

Στόμιο - Καταφύγιο (α' διαδρομή)

Ξεκινάμε μέσα από το παραλιακό χωριό **Στόμιο** και ακολουθούμε μια θαυμάσια, πυκνά **σηματοδοτημένη** και κατάφυτη διαδρομή. Ακολουθούμε σε σημεία το **ρέμα της Κακόσκαλας** και περνάμε από έναν **όμορφο καταρράκτη**.

Στόμιο - Καταφύγιο (β' διαδρομή)

Ξεκινάμε από τον περιφερειακό δρόμο του παραλιακού χωριού **Στόμιο**. Εναλλακτική διαδρομή της διαδρομής «Στόμιο - καταφύγιο α'», επίσης πολύ όμορφη αλλά λιγότερο καλά σηματοδοτημένη. Ακολουθεί σε σημεία το **ρέμα της Περιστεράς**. Προσφέρεται η ανάβαση από την α' διαδρομή, διανυκτέρευση στο καταφύγιο και κατάβαση από τη β' διαδρομή.

Σπηλιά - Καταφύγιο Κίσσαβου

Από την **πλατεία του χωριού** παίρνουμε τον κατηφορικό δρόμο στα αριστερά της και αφού περάσουμε μπροστά από **μεγάλη βρύση** ο δρόμος στρίβει αριστερά κάνοντας μια **φουρκέτα**. Σε 300 μέτρα από τη στροφή του δρόμου συναντάμε **ταμπέλα** και την **αρχή του μονοπατιού** που φεύγει δεξιά στο δάσος. Προσπερνάμε την **περίφραξη** που συναντάμε από την **ξύλινη σκάλα** που υπάρχει και συνεχίζουμε ανηφορικά ακολουθώντας τα **σημάδια**. Κινούμαστε σε **καλογραμμένο μονοπάτι** μέσα σε πανέμορφο **δάσος από τεράστια πουρνάρια** που έχει χαρακτηριστεί ως «αισθητικό άλσος». Το μονοπάτι καταλήγει σε **χωματόδρομο** μπροστά από το **ξωκλήσι του Πρ. Ηλία**. Ακολουθούμε τον χωματόδρομο προς τα **αριστερά** για λίγα μέτρα και αμέσως **στρίβουμε δεξιά** σε **άλλο χωματόδρομο** που συναντάμε. Ανηφορίζουμε γλυκά και **αφήνουμε τον δρόμο** για να βγούμε πια από το

δάσος και να πιάσουμε την **ανηφορική πέτρινη πλαγιά**. Βρισκόμαστε στις «**πλάκες**» όπου το μονοπάτι πολύ καλά διατηρημένο με **διαδοχικά ζικ-ζακ** μας ανεβάζει ομαλά στην πλαγιά. Σε 40 λεπτά από το **τέλος του δάσους** συναντάμε **φαρδύ δρόμο** που πηγαίνει και αυτός στο καταφύγιο και τον **περνάμε κάθετα**. Ακολουθώντας τα **σημάδια** και τους **στύλους της σήμανσης** με κατεύθυνση **ανατολική** συνεχίζουμε την ανάβαση, περνάμε άλλες δυο φορές τον δρόμο (την δεύτερη υπάρχει και **πηγή** σε κιόσκι) ενώ την τρίτη και τελευταία φορά που τον συναντάμε τον ακολουθούμε προς τα αριστερά για να μας οδηγήσει μέχρι το **καταφύγιο**.

Καρίτσα - Καταφύγιο

Από το **χωριό Καρίτσα** στις πλαγιές του βουνού πάνω από το Αιγαίο, στο **καταφύγιο**. Πολύ όμορφη κατάφυτη ανάβαση. Η σήμανση είναι αρκετά καλή αλλά το τελευταίο δασωμένο τμήμα λίγο πριν συναντηθείς με το μονοπάτι που έρχεται από Στόμιο, είναι πολύ πυκνό και χρειάζεται προσοχή για να μην χάσεις τα σημάδια. Το τμήμα αυτό χρειάζεται οπωσδήποτε καθαρισμό.

Καταφύγιο - Κορυφή (1.978 μ.) - Ανατολή - Μεταξοχώρι

Από το **καταφύγιο** ανάβαση στη **κορυφή**, διάσχιση της **νότιας κορυφογραμμής** με πέρασμα από την **κορυφή Παλιοληάς** και κατάβαση αρχικά στο πολύ όμορφο **χωριό Ανατολή** Το μονοπάτι συνεχίζει από την Ανατολή για το **Μεταξοχώρι** και την **Αγιά**.

Ανεπαρκώς σηματοδοτημένη διαδρομή λόγω καταστροφής της παλιάς σηματοδότησης. Η διαδρομή είναι τμήμα του εθνικού μονοπατιού Ο2. Δυστυχώς κατά τη τελευταία επίσκεψη, το μονοπάτι από το χωριό Ανατολή έως την Αγιά έχει κλείσει σχεδόν τελείως από τη πυκνή θαμνώδη βλάστηση. Η διαδρομή καταλήγει σε χωματόδρομο περίπου 2 χμ. πριν το Μεταξοχώρι και συνεχίζει μέχρι την Αγιά.

Σπηλιά - Δυτική Ράχη - Προφήτης Ηλίας

Για να φτάσετε στο σημείο εκκίνησης ακολουθείτε το δρόμο για Συκούριο και μετά για Σπηλιά. Αφού περάσετε το χωριό είτε από το κέντρο είτε από τον περιφερειακό σας βγάζει σε βρύση στα δεξιά και μετά από 70 μέτρα βλέπετε μεγάλο λάκκο στα δεξιά, στην αρχή της δεξιάς στροφής του ασφαλτόδρομου.

Από εδώ ξεκινά το μονοπάτι, που στην αρχή του έχει κόκκινα σημάδια

μπογιάς σε πέτρες και δέντρα. Μπαίνεις στο λάκκο και ακολουθεί τα σημάδια από την αριστερή πλευρά του, με κατεύθυνση Νότια. Ακολουθώντας τα σημάδια οδηγεί μέσα από την κοίτη ρυακιού για το ανέβασμα, όπου δεξιά έχεις τα γκρέμια του λάκκου και αριστερά φαίνεται μεγάλο κοτρώνι, με κατεύθυνση ανατολική. Μετά το κοτρώνι, αλλάζεις όχημα παίρνοντας τη δεξιά ενός μικρού λάκκου που έρχεται από ψηλά σου. Ανεβαίνεις την τούμπα και συναντάς χωματόδρομο (υψ. 940 και σε μισή ώρα από την αρχή).

Προχωράς για λίγο πάνω στον χωματόδρομο και στα αριστερά σου βλέπεις το σημάδι, όπου ανεβαίνεις για να συναντήσεις 2 φορές τον χωματόδρομο, που τον ξεπερνάς και βλέπεις σημάδι πάνω σε δέντρο. Μέχρι εδώ υπάρχουν τα σημάδια (υψ. 990 και σε 10 λεπτά από το πρώτο συναπάντημα με τον δρόμο, με ανατολική κατεύθυνση), όπου μετά ακολουθείς την απότομη πλαγιά με μικρές τραβέρσες βγαίνεις σε χαρακτηριστικά βράχια, πάντα ανατολικά (υψ. 1500, σε 1 ώρα & 15 λεπτά).

Τα βράχια τα περνάς από την αριστερή τους πλευρά για να πιάσεις την κορυφογραμμή (υψ. 1610μ και σε 15 λεπτά από τα βράχια πάντα Ανατολικά). Συνεχίζεις την κορυφογραμμή για 20 λεπτά (υψ. 1740μ.), όπου παίρνεις τη δεξιά της πλευρά για να την ξαναπιάσεις σε 25 λεπτά (υψ. 1870μ.). και σε 15 λεπτά φτάνεις στην κορυφή του Κίσαβου.

Πληροφορίες από Hellaspath

Ορεινή Πεζοπορία Διαδρομές Κισσάβου από τον ΕΟΣ

1. Ανάβαση στην κορυφή από την διαδρομή "Συναχόβρυση".



Συνάντηση στο χωριό Σπηλιά. Από την Σπηλιά ξεκινάμε την ανάβαση από την διαδρομή της Συναχόβρυσης, η οποία εξελίσσεται στις δυτικές και νότιες πλευρές του κύριου όγκου του βουνού και του κώνου της κορυφής. Εκκίνηση στα 850μ και τερματισμός στα 1978μ της κορυφής Προφήτης Ηλίας. Αρχικά, βγαίνοντας από το χωριό, κινούμαστε για **1,30΄ με 2,00΄ ώρες μέτριου περπατήματος**, σε χαρακτηριστική ράχη με υπέροχη θέα σε όλο το μήκος της, έχοντας τον κώνο της κορυφής να

δεσπόζει επιβλητικός στα αριστερά μας και τις νότιες / νοτιοδυτικές πλαγιές του βουνού στα δεξιά μας. Στο τέλος του δάσους μπαίνουμε στο δάσος και διασχίζουμε τον «Τράπεζο», ένα πανέμορφο διάσελο, καθώς στρεφόμαστε βόρεια έχοντας μπροστά μας

τις νότιες πλαγιές του κώνου της κορυφής. Αφήνουμε το δάσος πίσω μας και αρχίζουμε την τελική ανάβαση για την κορυφή. **Απαιτητικό περπάτημα για άλλες 2,00΄ με 2,30΄ ώρες**, μας φέρνει στην κορυφή. Η θέα από την κορυφή μας αποζημιώνει για όλη την ομολογουμένως μεγάλη προσπάθεια που κάναμε. Προς Βορρά ο Όλυμπος, δεσπόζει επιβλητικός, προς Νότο το Μαυροβούνι και το Πήλιο, δυτικά η Θεσσαλική πεδιάδα και τα Άγραφα στο βάθος και προς ανατολάς το Αιγαίο με τα πόδια της Χαλκιδικής και με καθαρή ατμόσφαιρα, η επιβλητική πυραμίδα του Άθω να αιωρείται πάνω από τη θαλασσινή καταχνιά στον μακρινό ανατολικό ορίζοντα. Υπέροχο και μοναδικό θέαμα!

Επιστροφή από την «κλασσική» ανατολική ράχη της κορυφής και κάτω στις βόρειες πλαγιές του βουνού έως την τοποθεσία Κάναλος στα 1604μ, **(1,15΄ ώρες εύκολου / μέτριου περπατήματος)**, από όπου μεταφερόμαστε με το όχημά μας πίσω στη Σπηλιά.



2. Ανάβαση στην κορυφή από την διαδρομή "Κάναλος - ανατολική ράχη".

Μία αισθητά πιο μικρή διαδρομή σε σχέση με την παραπάνω, γι' αυτούς που επιθυμούν λιγότερο χρόνο πεζοπορίας. **Συνάντηση και πάλι στο χωριό Σπηλιά**, απ' όπου προωθούμαστε οδικά στην περιοχή Κάναλος στα 1500μ. Από αυτό το σημείο αρχίζουμε την πεζοπορική μας ανάβαση για την κορυφή στα 1978μ. Η επιστροφή μετά την κορυφή, γίνεται από την ίδια διαδρομή πίσω στον Κάναλο και στα οχήματά σας. Η όλη ανάβαση και επιστροφή, **διαρκεί συνολικά 3.30΄ με 4.00΄ ώρες εύκολου / μέτριου περπατήματος**.

Δημοτικό σχολείο Συκουρίου

Μια διαθεματική εργασία από τους
μαθητές της ΣΤ' Τάξης

Γίτσα Χρυσούλα

Γρηγορίου Ρίζο

Γώγο Χρήστο

Ζαφείρη Σοφία

Κολοκυθά Ζαχαρούλα

Μπακαγιάννη Αλεξάνδρα

Μπακαγιάννη Βασιλική

Νιάκα Νίκο

Στογιάννη Αναστασία

Χαδουλού Αφροδίτη

Χήτα Ραφαέλα

Υπό την καθοδήγηση της εκπαιδευτικού

Κουτελίδα Χριστίνας ΠΕ19

*Η εργασία είναι αποτέλεσμα ιστοεξερεύνησης.

Η βασική πηγή πληροφοριών είναι το διαδίκτυο.*